

# 招商银行总部大厦项目石材供应（标段一）工程

## 投标文件

### 业绩文件（同资信标文件）

项目编号： 2017-440300-47-03-088783028

投标人名称： 云浮市华中石材实业有限公司

投标人代表： 李文东

投标日期： 2024 年 12 月 5 日

## 第五章 货物需求书

### 第一节 货物需求及数量一览表

序号	货物编码	货物名称	规格型号	单位	数量	备注
1	*请各投标人注意，货物需求及数量以附件技术要求为准	*请各投标人注意，货物需求及数量以附件技术要求为准	*请各投标人注意，货物需求及数量以附件技术要求为准	1	1	

## 第二节 项目实质性要求和条件

重要提示:

1、招标文件中规定的实质性要求和条件,对这些要求和条件的任何偏离或不满足,其投标将被拒绝;

2、招标文件中非实质性要求和条件,允许偏离的最大范围是\_\_\_\_\_(最高项数\_\_\_\_\_项),若超出上述规定,其投标将被拒绝。

### 一、资信条款不可偏离表

序号	名 称	需求说明	要求
1	资格后审	详见第二章第二节“投标文件否决性条款”	资信条款不可偏离项由招标人在资格审查环节进行判定

## 二、技术性能不可偏离表

序号	名称	需求说明	要求
1	/	/	/



### 三、商务条款不可偏离表

序号	名称	需求说明	要求
1	投标报价	投标人报价不得高于本项目的招标控制价。	实质性要求
2	投标报价	投标人的投标报价是可变动价格的,或包含了价格调整要求的,或投标报价中提供两个(含两个)以上的报价且未声明哪个有效的(招标文件规定提交备选投标方案的除外),按无效标处理。	实质性要求
3	投标报价	商务标中的暂列金作为不可竞争费用,在投标报价中按招标人提供的价格进行填报,不得调整,否则按无效标处理。	实质性要求

## 第六章 合同条款及格式

见附件

## 第七章 技术要求

见附件

# 招商银行总部大厦项目 石材供应（标段一）合同

甲方：招商银行股份有限公司

代建方：华夏幸福基业股份有限公司

乙方：云浮市华中石材实业有限公司

广东省 深圳市  
招商银行总部大厦项目  
石材供应（标段一）

合同文件

目录

1.	合同协议书	共 23 页
1.1	附件 1 - 技术文件	共 20 页
1.2	附件 2 - 报价书	共 3 页
1.3	附件 3 - 履约保函范本	共 2 页
1.4	附件 4 - 预付款保函范本	共 2 页
1.4	附件 5 - 付款保函范本	共 2 页
2.	中标通知书及往来函件	
2.1	中标通知书	
2.2	往来函件	
3.	施工投标承诺函	
4.	反商业贿赂承诺书	共 2 页
5.	投标须知	详见招标文件

甲方：招商银行股份有限公司

代建方：华夏幸福基业股份有限公司

乙方：

本合同订立于 2024 年 12 月 10 日。

由注册于 广东省云浮市云城区河口街洞心村委夹河地段 的云浮市华中石材实业有限公司（以下简称“乙方”）为一方，与注册地址位于 深圳市深南大道 7088 号招商银行大厦 的招商银行股份有限公司（以下简称“甲方”）及注册地址位于 河北省固安县京开路西侧三号路北侧一号的华夏幸福基业股份有限公司（以下简称“代建方”）经过平等协商后签订。

乙方已明确知悉：甲方已将招商银行总部大厦项目（以下简称“本项目”）委托代建方实施代建，管理本项目建设过程中所涉及的报建、设计、采购、施工、验收、移交等工作，协助甲方进行成本管理、资金管理。代建方工作内容包括但不限于：报批报建管理、设计管理、工程管理（包括工程质量、进度、安全文明、形象、信息化管理等所有内容）、技术与创新管理、合同管理、采购管理、成本及资金管理、档案与信息管理和 BIM 管理、工程验收及备案、结算管理等代建工程范围内与项目建设相关的全部工作。乙方已认真查阅、理解招标文件的全部内容，并接受甲方及代建方的管理。

#### 一、工程概述

本工程为 招商银行总部大厦项目 工程石材供应（标段一）（以下简称“本工程”），具体范围为： 室外园林景观与 T1 栋层间花园天然石，石材品种包含：津巴布韦黑、滨州青（挡土石）、华尔道夫灰等，具体以图纸为准，供应总量约为 13,434 平方米（最终以实际供货量为准）。

1、项目名称： 招商银行总部大厦项目

2、总承包单位： 中国建筑第八工程局有限公司

3、景观专业单位（石材安装单位）： 广州华苑园林股份有限公司、苏州金螳螂建筑装饰股份有限公司、上海市建筑装饰工程集团有限公司

4、工程师：为本项目的项目管理团队，即甲方委派的本项目管理团队及各相关顾问公司，各顾问公司各自行使与甲方签署的合同职责。



5、合同内容：按照合同文件的要求（详见合同图纸、技术规范和建设要求的样板），供应并指导景观专业单位安装本项目所需的石材，并提供承诺的服务。

## 二、总则

甲方对本合同只负有对乙方直接付款和检查、监督的责任，乙方的工作内容包括：售前服务、图纸深化、备料、看样选样、加工计划、加工、编号、出厂前验收、包装运输卸货、安装指导、驻施工现场配合施工、产品检验检测、缺陷修复、退换货、保修、培训等，乙方应服从甲方、工程师、物业单位的管理，并配合总承包单位及景观专业单位的管理和协调。

## 三、合同文件组成

下列文件为本合同，均应理解为本合同文件的一部分：

- 1、本合同；
- 2、技术要求（附件 1）；
- 3、各方达成一致的报价书，包括单价明细表和综合总计（附件 2）。

上述各文件应互为补充和解释，如有不清或互相矛盾之处，除非本合同另有约定，以上述所列顺序在前的文件为准，顺序一致的，以最新签署的为准。

## 四、合同单价及总价

### 1、合同总价

1.1 乙方按合同图纸及规范的要求完成本合同的产品供应和售后服务，本工程合同金额为人民币（大写：叁仟叁佰柒拾万壹仟玖佰壹拾元整）（RMB ¥ 33,701,910.00 元）（其中除税价为【¥ 26,710,661.70】元，增值税税额为【¥ 3,991,248.30】元，增值税税率为【13%】，暂列金额（不含税）【¥ 3,000,000.00】元）。合同总价是为交 货地点落地交货价，按工程规范、图纸技术要求并按照暂定数量（各类石材共计 约 13,434 平方米）乘以合同单价的总金额。如在合同履行过程中，增值税税率 因包括但不限于法律、行政法规、政府政策修订而调整的，不含税价格保持不变， 增值税税率、税额及含税价格根据调整后的税率相应调整。

1.2 报价书中的数量为参考数量，作为乙方备料、生产、运输、安装计划的参考依据。工程竣工后， 各方按现场点验合格的实到石材产品数量进行结算，并按照本合同的合同单价，将数量和单价的乘积之和作为最终的结算总价。甲方在保修期内增加石材数量的，供应石材价格按照本合同单价执行。

1.3 合同各方不得因无论何种原因带来的供货数量增加、减少提出任何对合同单价的变更，亦不能因无论何种原因带来的供货数量增加、减少提出任何对工期、质量、各项义务及责任提出变更。

1.4 石材尺寸规格详见附件 2《报价书》。

## 2、合同单价

石材的单价细目表和综合总计详见附件 2《报价书》。石材的综合单价应为按图纸及技术规范之要求报价，本合同规定的价格已完全包括按图纸及技术规范之要求报价，包含了所有直接费、间接费、综合费率、保险、利润和国家规定的任何收费(包括但不限于商检费、检测费等)、必须的加班费、赶工费、汇率变动、专家论证费、关税、清关费、专利费、保险费、包装、产品保护、国外及本地仓储费及施工所需而涉及政府有关部门的收费等，服从总承包单位或景观专业单位(石材安装单位)现场管理并配合景观单位施工(可能存在分期施工)所产生的指导安装、驻场、配合、协调等费用，以及因质量问题引起的维修和更换，培训等所有成本、管理费用、利润及税费。乙方对于合同履行过程中的风险已充分预估并同意遵守价款构成及调整的规定。包括但不限于以下内容：

售前服务：在供货前需派专业工程师到工地现场进行放样、预排版及石材规格数量统计并提供技术咨询；

图纸深化：甲方提供的图纸已标明了石材的规格尺寸，该规格尺寸仅作尺寸示意及指导用，乙方需到现场配合景观专业单位进行放样、测量、石材深化(排版)图，最后形成石材生产加工图，报经甲方、景观专业单位书面批准后方可按深化(排版)图下料生产。室外范围大理石，石材供应商须扫描石材大板，根据图纸尺寸提供高清扫描排版图；

备料：乙方接到供应通知后，须在规定的时间内完成石材荒料或大板的储备工作。储备够项目所需的石材荒料或大板的总量 50%以上，且石材荒料或大板的品质能达到甲方的要求；

看样：乙方在荒料切割大板前，需通知甲方、代建方进行挑选，挑选出每批下料单所需的合格大板，方可进行下一步加工生产(若是直接采购大板，甲方、代建方与乙方一起在订购前挑选大板)。材料样板由乙方免费提供，乙方应妥善保管甲方、代建方确定的样板供后续检验收货；



加工计划：石材必须按甲方、代建方、乙方、监理人、景观专业单位五方会签版下单供应计划，进行统一加工制造，积极配合甲方、代建方驻石材厂人员生产供货要求及监督，积极配合甲方、代建方定期至石材厂验收检查石材质量要求；

加工：根据图纸要求进行加工，包括但不限于切割、磨边、倒角、粘接、开槽、造型、定厚、钢筋加固、背栓开孔、六面防护、拉 V 字缝等）；所有石材阳角部位，相邻的两块石材任意一块的宽度 $\leq 400\text{mm}$  时，必须与另一块采用 45 度对碰粘接为整体；所有外露（可视）石材面，如无特殊说明，均应进行抛（哑）光处理（抛光度按设计要求，且抛光应在工厂完成）；规格板的表面处理（包括但不限于抛光面、哑光面、温润面、火烧面、波纹面、钢刷面、罗纹面等）；

编号：乙方需要根据排版图在出货前进行编号；

验收标准：乙方按样板、经甲方、代建方确认的加工清单以及设计图纸和规范要求进行生产加工，并做出厂前的检测，保证出厂产品的达到规定的质量要求；且所有石材不允许有崩边、掉角、凹坑、裂纹、断裂修复过的情况，否则将视为不合格品，并拒绝装箱发货。石材要求色泽均匀一致、结构紧密、不松散、无裂痕、无明显色差、表面效果以甲方样板为准；

包装运输：包含货物运输至甲方指定收货地点（现场汽车能够达到之最近地点）并负责卸货。乙方选择的包装、运输方式应不得影响安装计划；

损耗：石材供货所需排版、下料、加工、运输、装卸及检测、验收过程中的所引起的所有损耗、备品备件；

照管配合协调：合同综合单价中需要包含所有的产品供应、安装、保修过程中，与总包单位、景观专业单位（石材安装单位）、物业公司、设计、监理单位、甲方、代建方等各相关方面之间将产生的照管、配合、协调的费用；

售中服务：乙方必须按甲方、代建方要求安排人常驻施工现场（具体人数以本合同约定为准），包括图纸深化和放样测量技术人员、跟单员、石材售后（石材第一批大货到场前入驻）。图纸深化和放样测量技术人员负责配合前期的放线石材下单及核对；跟单员跟进监控石材厂石材生产进度、质量及供应到场进度情况，并将石材分配情况对景观专业单位进行交底，对于到货的石材进行辨识、分类、清点和统计，及对补货下单；

检测：乙方负责向总包单位、景观专业单位（石材安装单位）、物业公司、设计、监理单位、甲方、代建方提供相关产品检测报告。若甲方要求进行复检，复检质量合格时复检费用由甲方承担，如质量不合格，乙方应按甲方要求的时间内免费进行产品更换，复检费用由乙方承担；

售后服务：石材售后人员指导景观专业单位现场石材安装、安装配合、售后管理等工作。工程完工后定期回访，实行质量跟踪制，随时为石材保养过程中出现的难题提供技术服务，并长期储备工程所用品种荒料，以备更换与增补；

合同单价：无论何种原因，合同单价均不调整，包括但不限于因人工工资或津贴、材料或消耗性储存品价格、货物、临时措施、燃料或电力价格、运费、装卸费、储存费、保险费、货币兑换率的波动（上浮或下浮）及/或其他现行法律或条例导致的合同单价改变。

### 3、备件材料（备品备件）

为方便日后的维修和调换等工作的进行，需要乙方按设计图纸和技术文件的要求提供备品、备件材料，这些备品备件的具体价格和数量将在合同签订后由相关各方通过协商的方式进行确定。

## 五、质量要求

1、乙方特此声明并保证其所提供的产品符合《产品质量法》《消费者权益保护法》及其它相关法律法规的规定且不存在任何侵犯第三方所有权和违反公序良俗等情形。

2、乙方所供应产品的质量标准按照国家及产品使用地地方标准、行业标准及本工程设计图纸、规范规定的质量、规格和性能要求，若上述标准不一致的，以更严格和更高的标准为准；若技术性能无特殊说明，则按国家有关部门最新颁布的标准及规范为准。

3、乙方提供的产品完全符合其产品说明书的技术标准和功能描述，乙方提供的产品说明书是完整的、清晰的、准确无误的，能够满足产品的检验、安装、调试、测试、验收、运行和维护的需要。

4、乙方保证所提供的产品是全新的、未使用过的、且为产品生产厂家原厂生产的产品。



5、乙方提供的货品质量、供货时间、保修、售前、售中及售后的服务等须满足本合同所规定的质量要求。

6、品质要求：乙方承诺产品满足《招商银行全行工程建设项目石材集中采购技术文件》全部要求，达到 GB/T18601-2016《天然花岗石建筑板材》、GB/T19766—2016《天然大理石建筑板材》中 A 类板（优等品）质量标准。乙方应保证所供石材在正常施工安装后不出现裂纹、返碱、色差变大等现象发生。乙方应按本工程设计图纸及规范的要求，提供一份样板供甲方审批，经甲方认可的样品作为验收的标准。若供货品质不满足该标准，甲方、代建方可提出更换或退货。

7、原材料主材要求：所有同品种荒料应出产于同一个矿脉，并在开采后按荒料劈裂顺序编号，乙方负责向甲方、代建方提供编号档案和大小规格来源之证明文件。

(1) 满足 GB/T18601-2016《天然花岗石建筑板材》、GB/T19766—2016《天然大理石建筑板材》中 A 类板的技术要求。色调与花纹协调，无突然变化，表面平整，边缘整齐，棱角无损伤，无隐伤、风化等缺陷，表面光泽度达到国家及行业规定，板材表面不允许出现裂纹。

(2) 本工程石材表面处理方式由设计单位确定。根据实际情况，甲方、代建方可要求对石材供货商的石材矿山须进行实地考察，以确保材质、颜色、数量满足需要。一旦确定石材品质、颜色、数量及矿山，甲方、代建方必须看到能保证货源的相关资料。

8、单一招标产品板块加工允许误差：加工误差须满足 GB/T18601-2016《天然花岗石建筑板材》、GB/T19766—2016《天然大理石建筑板材》中 A 类规格板的技术要求。

9、防护剂及防护要求：石材涂刷六面防护（两遍涂刷、横竖交错各一遍，间隔半小时以上）。

## 六、合同工期

1、乙方在得到甲方指令后 5 个工作日内进场，进场后与景观专业单位配合绘制石材加工深化（排版）图及制作石材大货样板间等，乙方应提前做好准备，在甲方下发下单通知后迅速将荒料（或大板）储备到石材加工厂内，并加工好大板。乙方保证在接到甲方的通知 20 天内，按甲方、代建方指示的数量、部位、规格将成品板发送到现场；

2、技术文件工期仅供参考，乙方须承诺配合景观专业单位和总承包单位的工期要求，工期随景观单位的工期的调整而相应调整，乙方应充分考虑工厂因各种假期、环保检查对石材生产周期的影响，确保每批次到货时间与数量满足景观施工工期要求，乙方不得向甲方、代建方索赔任何费用。

3、上述工期中应包括但不限于本工程的货物送审、测试、清洁已完工程、验收、撤离现场、验收资料递交等工作所需的时间。

## 七、联系人

1、甲方指定人\_\_\_\_\_ 电话号码\_\_\_\_\_ 负责办理货物签收手续，委托期限到本工程交货完毕。

2、代建方指定人\_\_\_\_\_ 电话号码\_\_\_\_\_ 负责办理货物签收手续，委托期限到本工程交货完毕。

3、乙方指定李文东电话号码13377660768 为服务本工程的项目经理，须全职负责本合同，不能兼 管其他工程项目，如无特别原因，未获甲方、代建方代表指令同意，专业分包人 不得任意更换项目经理及主要管理人员。甲方、代建方代表可要求乙方无条件更 换项目经理或其他主要管理人员，乙方应按甲方要求更换人员。

## 八、供应条款

1、乙方自行负责所有货物运输风险及费用，将货物运至现场工程师指定地点，并承担一切的卸车及其费用，以及做好与现场工程师及监理人的清点、验收和交接手续。

2、交货期： 每次交货的数量、规格、时间配合甲方、代建方及景观单位的要求执行。

3、乙方应在甲方、代建方要求的进场计划时间内将货物运抵现场。乙方必须自费（包括但不限于运输、装运等费用）将材料送往甲方指定收货地点。



4、装运： 合同签订后，乙方须提供包装运输方案给甲方、代建方审批通过。乙方提前发货应征得甲方、代建方同意。一旦装载完毕，乙方应在二十四小时之内将发票、装箱单及装运通知、品名、已发数量、发票总金额、毛重、送单号、件数、每箱尺寸(长\*宽\*高)、启程日期、预计到达日期及货物在运输和仓储中任何特殊要求和注意事项等书面资料传真给甲方、代建方及景观单位。

#### 5、包装：

5.1 必须符合 GB191-73《包装储运指示标志》的规定， 包装箱及包装绳外必须有“向上”、“防潮”、“小心轻放”的指示标识。一律采用出口标准包装箱（10cm×2cm 木条），箱底及四周分别垫足厚足够尺寸的塑料薄膜、15mm 厚珍珠棉、防水牛皮布；两片石材正面对正面为一组，两组石材之间垫 1-2mm 珍珠棉，以防靠伤，保护好锐角，小条板用胶带捆紧，对洁白易污染产品严禁用有色的塑料和草绳打捆。每箱货如有石材备板，则备板放在最外侧保证开箱先取备板存放，在箱体的正面和顶面放置同表面一样大的 15mm 厚珍珠棉块，然后用透明胶带将珍珠棉固定好，最后再用透明的保鲜膜将整个木箱缠绕起来以防雨防潮；用塑钢带固定好木箱，务求牢固可靠，谨防松动。箱体表面必须印有装箱清单， 方便到场分类。最后在每个木箱板上钉上塑封的箱内石材清单、对应图纸、预排照片、且要保证清晰。

5.2 乙方应承担由于其包装或其防护措施不妥而引起任何损失的责任或费用。

6、运输标记： 标明适当的运输标记。在每件包装箱的相对两面注明： 货物名称、收货人、目的地、箱号、尺寸等。

7、装运条件： 乙方负责安排运输和支付运费，运输方式由乙方自定，乙方必须在甲方、代建方指定的期限内完成材料采购、加工制作并按使用位置运输至甲方建筑工地指定位置。由于不适当包装或不适当装运而造成的货物在运输过程中有任何损失由乙方负责。

8、仓储：乙方应事先考虑到工地现场的仓储情况，提前与甲方、代建方共同商议仓储位置等情况，在甲方认可的仓位位置进行仓储并负责保管，不得影响其他工程的进展。乙方必须自费（包括但不限于运输、装运等费用）将材料送往甲方指定收货地点。甲方、代建方有权要求乙方将材料按要求的时间和数量分批送抵收货地点，并有权不接受因乙方不按要求提早送至收货地点的材料。仓储费用已包含因安装时间改变导致仓储及保管时间延长的费用，不因安装时间改变而调整。

9、收货：乙方在甲方、代建方要求的时间内将产品运到指定的地点后应立即通知甲方、代建方，甲方、代建方负责组织如设计、监理、装修专业单位对照有关设计文件及甲方确认的样板对产品的数量、型号规格、外观等进行开箱验收，核对无误后由上述各方对到货进行签收。在开箱验收时，乙方应提供产品出厂证明、对应深化图纸。如果甲方、代建方在安装过程中发现乙方所供货物有质量问题，乙方应在收到甲方通知后3日内予以更换或派人维修。

特别说明：若乙方夜间供货至指定地点则必须等到第二天白天时各方共同查验。

## 九、指导安装

1、乙方应按甲方、代建方的要求派专人到现场指导景观专业单位按规范进行安装；

2、指导安装工作，须包括满足国家规范、本合同及工程师的要求，以及为满足此等要求所需的一切辅材及人工，该笔费用已包含在合同价款中。

## 十、检验条款

1、乙方应按规范及标准及甲方、代建方发出的指令供货，随时接受甲方、代建方派出人员的检查，为检查提供便利条件，承担因自身原因导致退货、延误、保管、运输等费用。

2、乙方根据甲方、代建方要求，应随时提供有关技术资料备检，如：规格、数量、试验报告、出厂合格证等的影印件或原件。



3、收货程序： 货物运抵现场时由甲方、代建方代表统一组织安排，根据前述规范和标准及甲方指令对货物进行检查，检查与合同的一致性，发现问题时，有必要则保留现场或拍照，经甲方、代建方代表人员认可，乙方人员应随即对规格或质量不符合合同要求的货物做出更换的安排，或对缺少的货物做出补足的安排，其安排必须采用一切可能的手段满足本工程进度的要求。

#### 4、验收标准

4.1 货物数量、型号、规格等符合进货通知单及送货单。

4.2 附有出厂合格证。

4.3 附有质量检验报告。

4.4 属于进口的商品的，应有海关、商检证明的原件。

4.5 首批进行的，除应具备质量证明文件外，还应核对封板样品。

4.6 所有进场货品在外观、规格、尺寸、包装、商标、生产日期、批号等方面均应符合合同及有关技术标准规定。

5、甲方有权对供应的石材等产品进行复检，如果检验结果质量满足合同要求，检验费用由甲方承担，如果检验结果不满足合同要求，乙方需做包括更换、重做等一切可能的补救措施，并满足甲方的工期要求，复检费用由乙方承担。

6、乙方应在到场验收合格 3 天内按甲方要求提供 3 套必要的资料（有电子版的应提供电子版），资料必须符合所在地城建档案馆的有关规定，若不符合，乙方应协助予以修正/完善/补充。

#### 十一、更换及退货

对于出现下述情况（包括但不限于），甲方、代建方可要求更换或退货：

1、加工外观尺寸未能满足要求；

2、品质未能满足验收标准；

3、未提前通知发货或提前通知发货而甲方、代建方尚未同意，将货物运至现场；

4、未将相关资料提交甲方、代建方确认；

5、未能按经甲方、代建方批准的运输包装方案装运的；

6、乙方相关技术人员未能随货物至现场进行现场技术交底的。

## 十二、维护保修

1、维护保修责任范围：除货物使用过程中人为损坏、自然灾害等不可抗力因素损害外，凡因乙方及其货物自身的原因造成的缺陷或损坏等，均属乙方保修责任范围。

2、维护保修内容：本合同项下所有货物。

3、免费质保期：工程竣工备案并移交甲方之日起计，免费质保期为【2】年。

4、维护保养要求：保修期内乙方应对出现质量问题的产品进行免费维修及更换（因不正当使用、不可抗力、人为破坏除外），常用备件要及时保障供应，全天 24 小时响应维修，产品出现故障后，乙方应在接到甲方通知后 24 小时内派专业维修人员到达现场，并及时采取有效的维修措施；在质量保修期内，乙方免费负责产品的保修，质量保修期后，提供 24 小时应急服务而不收取法定工作日和正常工作时间以外的附加费用；否则甲方可委托第三方维护保修，由此产生的维修费用等在质量保证金中扣除。

5、质量保证金为合同结算价款的 3%，若甲方按上述条款规定委托第三方维修发生的费用累计超过质量保证金总额，超过部分仍应由乙方支付。

6、乙方应负责对甲方指定人员进行产品运行管理、维修保养等方面的培训，并提供维护保养手册，培训内容及方式各方商议，培训费用已包含在合同价款内。

## 十三、保险

1、甲方已购买本工程的工程一切险及第三者责任险，乙方须负责除工程一切险及第三者责任险以外的所有保险，保障货物运输、雇员、厂房、设备等安全。

2、如因乙方未就履约过程中可能涉及的风险投保或未足额投保所引起的风险与损失由乙方全部承担。

## 十四、付款方式

1、乙方必须严格按甲方认可的格式出具履约保函及预付款保函。

2、签订本合同后，甲方收到乙方提供的由甲方认可的银行开具的履约保函（担保金额为合同总额的 10%）、预付款保函（担保金额为扣除暂列金额后合同总额的 20%），以及乙方开具的与请款金额等额有效的增值税发票后 28 个工作日内，向乙方支付预付款即扣除暂列金额后合同总额的 20%。



3、每批货物到货，甲方验收合格并收到乙方开具的与请款金额等额有效的增值税发票后 28 个工作日内支付至该批通过验收合格之货物对应合同价款的 80%。

4、本合同项下所有货物施工安装完毕，并经工程师等各方验收合格，各方确认实际的供货面积，甲方收到乙方开具的与请款金额等额有效的增值税发票后 28 个工作日内支付至合同金额的 90%。

5、最终结算完成、结算书签署完毕，甲方收到乙方开具的与请款金额等额有效的增值税发票后 28 个工作日内支付至结算金额的 97%。

6、质量保证金支付：甲方在货物质保期到期后 28 个工作日内向乙方支付合同结算金额的 3%，乙方应在甲方付款前向甲方提供与请款金额等额有效的增值税发票。

## 7、发票

7.1 乙方应按照甲方的要求向甲方提供与当期付款金额等额的、符合国家规定的合格增值税专用发票，甲方收到乙方开具的与当期付款金额等额的、符合国家规定的合格增值税专用发票并审核无误后按上述条款约定时间，支付合同款的当期金额。

7.2 因乙方未能提供增值税专用发票或提供给甲方的增值税专用发票不合格，乙方应根据甲方要求重新提供合格增值税发票。若无法提供，甲方有权在对合同约定的应付当期价款扣除因乙方未能提供增值税专用发票而造成甲方无法抵扣的直接损失（即甲方未能抵扣的税款）后予以支付。

7.3 发票不合格包括但不限于以下情形：开具虚假、作废等无效发票或者违反国家法律法规开具、提供发票的；开具发票种类错误；开具发票税率与合同约定不符；发票上的信息错误；因乙方迟延送达、开具错误等原因造成发票认证失败等。

8、甲方单位名称全称：招商银行股份有限公司

纳税人识别号或社会信用统一代码：9144030010001686XA

单位地址：深圳市福田区深南大道 7088 号招商银行大厦

单位电话：0755-83198888

单位开户行：招商银行深圳总行大厦营业部

单位账号：813180131510001

甲方付款账户信息：

户名：

账号：

开户行：

乙方名称全称：云浮市华中石材实业有限公司

纳税人识别号：91445302671380374C

单位地址：广东省云浮市云城区河口街洞心村委夹河地段

单位电话：0766-8218888

乙方收款账户信息如下：

户名：云浮市华中石材实业有限公司

账号：44661901040001603

开户行：：中国农业银行云浮市金丰支行

合同执行过程中原则上不接受变更收款账户的申请。

联系人：李文东电话号码13377660768

#### 十五、履约保函

1、乙方在本合同签订后 14 天之内按履约保函范本（见附件 3）提交一家由甲方认可之银行开具的履约保函。履约保函金额为本合同金额的 10%，履约保函的期限至本合同项下所有货物竣工验收合格并交付使用之日结束。

2、若乙方未按上述要求提供履约保函或逾期提供履约保函，则甲方有权将按本合同规定应支付给乙方的款项直接作为乙方应支付的履约保证金，履约保证金金额为合同金额的 10%，视为乙方以现金的方式进行担保。履约保证金于本合同项下所有货物竣工验收合格并交付使用之日一次性无息返还。

3、乙方应确保履约保函直到其完成工程的施工、竣工及修补完任何缺陷前持续有效和可执行。如果在履约保函的条款中规定了其期满日期，而乙方在该期满日期前 28 天尚无权拿到履约证书，乙方应将履约保函的有效期延长至工程竣工和修补完任何缺陷时为止。

#### 十六、各方权利义务

1、甲方、代建方权利、责任与义务

1.1 甲方有义务按照本合同进行付款。



1.2 甲方、代建方应与乙方保持良好的沟通渠道，共同维护各方合作关系。

1.3 本合同有效期内，甲方、代建方有权随时对乙方的生产经营情况进行核查，对所采购产品的质量及服务、供货合同的履行情况进行监督。

1.4 在本合同有效期间，甲方、代建方有权按本合同的要求进行货物验收。

1.5 甲方在必要时采用乙方的品牌作为项目的宣传，乙方不再向甲方收取任何费用。

## 2、乙方权利、责任与义务

2.1 严格执行国家法律法规，守法经营，自觉维护甲方、代建方的利益。

2.2 接受甲方、代建方的监督检查，严格履行本合同，做到诚实守信。

2.3 产品质量符合甲方采购标准，一旦发现以假换真、以次充好等情况，将丧失签约供应商资格，并承担法律责任。

2.4 未经甲方书面同意，不得将项目整体或其任何部分（材料、配件采购除外）分包、转包，或委托第三方生产。

2.5 约束各售后服务机构按照乙方的承诺提供服务，并承担连带责任。

2.6 乙方有义务保证满足甲方需要，有按照本合同及附件规定的供货能力。本合同产品若即将停产或升级，乙方必须提前 60 天书面通知甲方、代建方。

2.7 乙方有义务确保乙方交付的产品质量符合本合同约定的标准以及相关国家、地方与行业标准，存在多个标准的，应同时符合所有标准，对于项目所在地政府部门有准用检查要求的产品，乙方保证已经通过当地政府部门的准用检查，并获得了当地颁发的准许使用证明；乙方有义务按当地政府部门的规定缴纳税款。

2.8 乙方保证在正常的施工条件下，乙方所供产品一定能一次通过所有相关部门的验收。

2.9 乙方有义务约束项目服务小组行为，确保按照本合同的要求履行义务。

2.10 乙方有义务保证乙方接受甲方、代建方考察人员的参观考察。

2.11 对甲方的采购需求，乙方应提供最优先的供货权，确保供货周期满足项目的要求。

2.12 乙方应负责对甲方指定人员进行产品运行管理、维修保养、最新在国内推出的技术和产品，并结合甲方的需求，不定期地及时向甲方有关人员提供讲解及培训，同时对于甲方及相关单位提出的技术问题，乙方应尽最大的努力及时给予详细可靠的回答。

2.13 乙方应无偿向甲方提供如报奖、各类认证中包括的石材方面的包括但不限于产地信息、加工信息等书面和电子材料。

## 十七、知识产权

1、乙方保证其提供的产品、服务及提交给甲方、代建方使用的软件（任何程序和源代码，包括维护期的升级软件）、作品、硬件、设备或其他技术成果具有完整的知识产权和所有权或合法授权，在知识产权或其他权益方面没有侵犯第三方的专利权、版权、商标权等知识产权或其他权利；乙方同时保证甲方、代建方使用乙方提供的产品、服务及软件、作品、硬件、设备、其他技术成果或其任何一部分，或将上述产品、服务、软件、作品、硬件、设备及其他技术成果与甲方、代建方的业务全部或部分结合使用时，没有侵犯第三方的专利权、版权、商标权等知识产权或其他权利。若因乙方违反上述保证而导致甲方、代建方构成侵犯第三方知识产权或其他权利的，乙方应向甲方、代建方承担全部责任，使甲方、代建方免受任何损害，包括尽一切努力负责排除或解决相关侵权纠纷，通过受让或其他方式获得相关标的物的所有权或知识产权或授权许可；若因此导致甲方、代建方增加任何成本、费用或产生损失的，乙方应负责赔偿甲方、代建方全部损失，包括但不限于经济损失、律师费、差旅费、诉讼费、保全费、鉴定费等。

2、本合同项下乙方完成的以任何载体所体现的工作成果的知识产权均属于甲方（署名权除外）。

3、乙方未经甲方书面确认，乙方不得擅自使用或许可第三方使用本合同项下工作成果。



## 十八、保密

1、乙方在履行本合同过程中获悉甲方、代建方的保密信息均应承担保密义务。保密信息包括但不限于甲方、代建方提交的关于委托项目的全部信息，甲方、代建方尚未正式公布的客户信息、商业机密、招投标保密事项、工程设计图纸、项目成本数据、产品信息、价格信息、甲方、代建方或乙方所在行业中通常被认为及被理解为应予保密的及其他任何公开或为第三方知悉后会给对方造成损失的任何信息、资料、文件、事项技术性信息、商业性信息、程序、计划、技术、图表、模型、参数、数据、标准、专有技术、业务或业务运作方法以及其他专有信息。本合同的条款和与本合同有关的其他商业信息和技术信息（以下统称“保密信息”），即使甲方、代建方所提供的信息未注明密级，也视为保密信息。

2、保密信息只能由乙方为本合同项下委托事项而使用。除法律法规规定、司法、政府或监管等有权机关要求或本合同另有规定外，对于甲方、代建方提供的任何保密信息，未经甲方、代建方的书面同意，乙方及其知悉保密信息的人员均不得直接或间接地以任何方式提供或披露给任何第三方。

3、对于法律法规规定、司法、政府或监管等有权机关要求乙方披露的，在法律允许的范围内，乙方应在合理的时间提前书面通知甲方、代建方，使其得以采取其认为必要的保护措施。

4、乙方仅得为履行本合同之目的对保密资料进行复制。乙方应当在合同终止或解除时将保密资料全部返还甲方。

5、乙方应当妥善保管保密资料，并对保密资料在乙方期间发生的被盗、泄露或其他有损保密资料保密性的事件承担全部责任，因此造成甲方、代建方损失的，乙方应负责赔偿。

6、本保密条款法律效力独立于本合同，保密义务为永久，不因本合同的撤销、解除、终止而失效。

7、如有违反本条约定的情形，由违约方承担由此造成的一切损失。

## 十九、转让与分包

1、未经甲方、代建方书面同意之前，乙方不得将本合同项下的产品供应和安装的权利和义务转让给任何第三方。

2、经甲方、代建方书面同意的合同权利义务的转让及分包行为不免除乙方在本合同项下的任何责任。

## 二十、违约责任

1、若乙方有下列任何情形之一的，甲方、代建方有权单方终止本合同，乙方不得有异议，并且造成损失的应进行赔偿：

1.1 甲方、代建方收到对乙方产品或服务的投诉达到 6 次并经甲方、代建方调查属实的。

1.2 乙方提供的产品不符合国家、地方法律法规或行业标准的。

1.3 乙方的货物质量或服务quality等不符合本合同要求，以及由此引发质量、安全事件或事故的。

1.4 乙方擅自将本合同中的任何义务全部或部分通过转让、分包给第三人的。

1.5 乙方以任何形式贿赂甲方、代建方人员的。

2、甲乙双方任何一方有上述规定以外的任何其他违约行为（包括违反本合同规定的任何义务）达 6 次的，守约方有权单方终止本合同，并要求违约方赔偿全部损失。

3、任何一方在不符合本合同约定条件的情况下单方终止履行合同的，必须向守约方赔偿因提前终止合同而造成的全部损失（包括守约方所在的项目的损失）。

4、乙方未按本合同约定提供产品或有下列情形之一的，甲方可按以下约定要求其支付违约金、赔偿经济损失，暂停或终止合同，直至追究法律责任。此项下列违约行为包括但不限于下列各项：

4.1 乙方提供的产品如因规格或其他质量要求不符合约定的，甲方有权行使下列权利：

(1) 要求乙方在 15 日内更换不符合合同约定要求的产品，并有权要求乙方向甲方支付因不符合同约定而需更换的产品的价款总额 30% 作为违约金。若乙方未按时进行更换的，甲方有权按每延期一日按 5000 元标准计收违约金。逾期更换达 60 日的，甲方、代建方有权解除合同，乙方还应按合同价款总额的 20% 向甲方支付违约金。

(2) 对不符合约定的产品进行退货处理，甲方有权不予支付相关货款，并有权要求乙方向甲方支付因不符合同约定而要求退货的价款总额 20% 作为违约金。



(3) 解除本合同，不予支付货款，并有权要求乙方按照合同价款总额 20% 向甲方支付违约金。

(4) 造成甲方、代建方损失的，乙方应赔偿甲方、代建方全部损失。

(5) 乙方将未经报审或不合格材料或未经工程师认可的材料用于本项目，或使用假冒产品、偷工减料、掺杂使假、以假充真、以次充好，利用产品标识进行质量欺诈，一经查实，乙方将承担由此引起的包含返工在内的一切工期、返工及费用上的损失，并承担对应材料金额 30% 的违约金，以及负责支付质量鉴定的相关费用；如查实前述行为为故意行为，乙方将承担对应材料金额 50% 的违约金。

4.2 乙方在履约过程中，未按本合同中的承诺执行，经甲方、代建方催促后 7 日内不能改正的，甲方、代建方有权解除合同，并要求乙方赔偿甲方、代建方因此遭受的经济损失。

4.3 乙方某一产品型号被另一型号的新产品替代后，未经甲方、代建方书面同意，擅自更改供货产品，或变相提高供货价格及降低优惠率的，甲方、代建方有权解除合同，并要求乙方赔偿甲方、代建方因此遭受的经济损失，且乙方应向甲方支付违约金人民币 10~50 万元/次并赔偿甲方及代建方全部损失。

4.4 乙方提供的产品如出现数量短缺导致合同无法履行的，甲方有权要求乙方按照合同价款总额 20% 向甲方支付违约金。

4.5 乙方的售后服务机构不遵守承诺导致提供服务受到有效投诉，乙方未能按甲方要求及时解决的，每次乙方应向甲方支付 3000 元违约金。

4.6 乙方擅自将成品转包代加工的，甲方、代建方有权拒收，且有权解除合同，同时甲方有权要求乙方按照合同价款总额 20% 向甲方支付违约金。

4.7 乙方不能按本合同约定的时间交货的，每延期一日，甲方有权按合同价款总额的 0.5% 的标准计收违约金；逾期交货达 30 日的，甲方、代建方有权解除合同，同时有权要求乙方按照合同价款总额 20% 向甲方支付违约金。如若供应超时严重(如逾期供货超过 60 天)，甲方有权将部分或全部石材供应移交至其它石材供应商供应，费用可按实际发生量的 1.5 倍从应支付给乙方的合同款中扣除；如若供应超时更为严重并开始影响项目工程整体工期，甲方可直接将乙方清退出场并进行索赔。

4.8 乙方违反本合同项下的保密义务的，甲方有权解除本合同并要求乙方按照合同价款总额 20%向甲方支付违约金。

4.9 乙方私自分包或转包的，甲方有权解除本合同并要求乙方按照合同价款总额 20%向甲方支付违约金。

4.10 如存在安全隐患、造成安全事故的，乙方除承担全部责任外，还须按以下约定向甲方赔偿：

(1)发生单次财产损失超过人民币 1000 万元或者人员死亡 3 人或重伤 10 人及以上的事故，乙方承担事故相应的经济损失、政府处罚及责任，另乙方承担违约责任，支付 150 万元/次违约金；

(2)发生单次财产损失超过人民币 500 万元或者人员死亡 1 人或重伤 2 人及以上的事故，乙方承担事故相应的经济损失、政府处罚及责任，另乙方承担违约责任，支付 50 万元/次违约金；

(3)发生单次财产损失不超过人民币 500 万元或重伤 1 人的事故，乙方承担事故相应的经济损失、政府处罚及责任，另乙方承担违约责任，支付 5 万元/次违约金；

(4)本项目建设过程中，因乙方原因造成的安全文明、质量等问题，受到政府有关部门的通报批评、造成甲方遭受政府行政主管部门等处罚的，乙方除承担该类处罚金额外，每出现一次，按 20 万元支付违约金；

(5)不服从甲方、代建方或监理人管理，恐吓或殴打管理人员的，每出现一次，按 10-40 万元/次支付违约金。

4.11 未经甲方书面同意，乙方不得在市场宣传中使用与甲方的合作案例，不得将甲方作为业务合作伙伴进行宣传，不得使用甲方的商标、标志语、徽标等，否则乙方需按照每次 1 万元向甲方支付违约金。

4.12 LOGO 石乙方在甲方确定用料加工生产开始，未经甲方书面许可，乙方不得以明示或暗示等任何方式、或以任何媒体、宣传渠道发布与 LOGO 石的任何信息，包括但不限于官方网站、报纸、宣传材料、广播、电视、杂志等，且在运输过程中需做好保护遮挡，乙方均应做好保密工作，如有违反本规定之情况，即视为违约行为，甲方有权要求乙方按照 LOGO 石合同价款总额 20%向甲方支付违约金。



4.13 为加快结算，乙方申报之暂定数量的调整、合同约定的材料价格调整、变更洽商金额的总数超过最终审定金额总数的 30%，则按违约处理，违约金按（乙方申报金额-最终审定金额\*130%）\*1.5%计算并从最终结算金额中扣除。本条款适用每项变更洽商。

4.14 乙方应积极配合甲方及工料测量师的核实工作并积极配合甲方及甲方委托的其他顾问开展结算工作。因提供的资料不全或者资料的手续不合规定，导致结算延误和乙方损失的，由乙方自行承担。若给甲方造成损失的，乙方承担全部责任并负责赔偿。

4.15 对于结算工作，无论项目现场是否仍在施工或已竣工，乙方应保留足够的人员配合甲方、代建方及顾问单位、审计单位参与结算过程中的申报、核对、确认、谈判等事宜。若乙方未按《结算审批流程》约定的日期提交结算申请资料，每延迟一天，乙方须按照 1000 元/天向甲方支付违约金，同时，甲方有权直接按其认为应支付的完工结算金额向乙方发出结账书。

4.16 乙方应在完工后 60 天内，向甲方、代建方递交完整的完工资料并协助甲方办理资料存档所有手续，资料内容和装订等应符合甲方要求，不交者或资料不全造成逾期，乙方按照 500~3000 元/天向甲方支付违约金。

4.17 乙方的售后服务机构不遵守承诺导致提供服务受到有效投诉，乙方未能及时解决的，每次乙方应向甲方支付 3000 元/次违约金。

5. 如因乙方产品的质量导致任何第三方损失的，乙方应承担因此造成的一切损失，包括但不限于甲方、代建方向第三方承担的赔偿金额、律师费、诉讼/仲裁费、执行费、保全费、鉴定费、差旅费等，同时甲方有权要求乙方按照合同价款总额 20%向甲方支付违约金。

6. 在本合同项下，乙方承担的违约金金额累计不应超过本合同总金额，但产品缺陷引起的责任不受此金额限制。

7. 违约条款对乙方违约责任的界定不一致时，以违约金或罚款金额较大者为准。

8. 本合同约定的违约金不足以弥补甲方遭受的实际损失，乙方还应当继续承担赔偿责任。

9. 甲方有权直接在任何应向乙方支付的款项中先行扣除乙方应付的违约金。

10. 甲方因向乙方主张本合同项下任何权利而支付的费用（包括但不限于诉讼费、交通费、律师费、邮寄费、鉴定费、保全费等合理费用）均应由乙方承担。

11. 以上违约责任的承担均不能免除乙方向其他方的责任承担。

## 二十一、不可抗力

1、不可抗力指不可预见、不能避免并不能克服的客观情况，包括（一）震烈度为 7 级以上的地震；（二）7 级以上持续 24 小时的大风；（三）降雨持续 24 小时且降雨量为 200mm 以上；（四）国家宏观政策变化、政府要求停建、缓建或其他政府行为而导致本合同所涉及甲方项目工程暂停或终止。

2、在本合同期限内，如发生不可抗力事件，导致任何一方的合同义务因此而无法履行，各方的合同义务在不可抗力持续期间应予中止，履约期限按上述中止时间自动延长，遭受不可抗力的一方不承担违约责任。如果由于不可抗力事件导致合同一方不能履行合同超过 30 天，各方应友好协商，在合理时间内达成合同，解决合同继续履行的问题。

3、如果发生不可抗力事件，遭受不可抗力的一方应立即书面通知其他方，并提供遭受不可抗力及其影响的相应证据。遭受此种不可抗力的一方还应采取一切必要措施终止或减轻此种不可抗力造成的影响。

4、如果不可抗力事件使合同各方中一方受阻而不能履行其合同项下的义务，或者导致合同根本无法履行，则各方都无需进一步履行合同。在此情况下，乙方应将不可抗力事件发生前已经完成的全部成果悉数提交给甲方，甲方按照合同的规定对乙方的实际成果支付相应款项或按照各方另行协商确定的数额进行支付，合同同时终止。

5、在不可抗力事件发生后，各方如未能按本条第 2 款约定就继续履行合同事宜协商一致的，则任何一方均有权在提前 15 日书面通知其他方后终止本合同。合同终止后，各方应根据乙方已经供至现场且经甲方确认的石材据实结算款项，同时乙方应向甲方交付已经供至现场且经甲方确认的石材。

## 二十二、生效、变更和解除

1、本合同自各方的法定代表人或授权代表签字并加盖各方的公章之日起生效。本合同约定的石材供货、维修保养完成且款项结清后自行终止，但有关保密的约定将永久有效。



2、非经本合同各方协商一致，本合同不得修改。对本合同的任何修改均应采取书面形式，由各方法定代表人或授权代表签字并加盖公章生效。

3、如在有关合同修改的文件中未对合同各方各自的违约责任或违约赔偿权利予以任何保留或重新约定，则合同各方在本合同修改以前的任何行为均被视为具约束力。

4、无论本合同因任何原因解除或终止，乙方都应将所有涉及本工程的资料 and 文件移交给甲方。乙方亦应在工作过渡阶段提供应有的合作及协助，以便顺利交接，但不得提出任何费用要求。

5、如有下列情形之一发生，本合同得以终止；

5.1 如本合同任何一方破产，其他方有权单方终止本合同；

5.2 如本合同各方协商一致，可通过书面协议的方式终止本合同；

5.3 保修期满后或甲方出具保修完成证书后(取较迟者)，本合同终止。

6、如无相反的明示约定，根据本合同本条第5款的规定，有权单方面终止本合同的一方，可选择终止本合同的全部或部分，而并不因此丧失本合同所规定的任何追索违约赔偿权利。

7、如无相反的明示约定，对本合同的部分修改或终止，不影响各方履行本合同其它部分的合同义务。

## 二十三、纠纷争议处理方式

1、凡因本合同引起的或与本合同有关的任何争议，合同各方应当协商解决，可以和解或要求主管部门调解。如果协商不成，合同各方同意由深圳国际仲裁院（深圳仲裁委员会）进行仲裁。仲裁裁决为最终裁决，对合同各方均具有约束力。仲裁费用由败诉方承担。

2、因产品的质量问题的发生争议的，应当邀请国家认可的质量检测机构进行鉴定。鉴定费由责任方承担。

3、发生争议后，除非出现下列情况的，合同各方都应继续履行合同：

3.1 单方违约导致合同已无法履行，合同各方协议停止石材供货；

3.2 不可抗力导致合同无法履行。

4、合同各方均同意使用本合同中所载明的各方地址与联系方式送达本合同当事人发出的任何文件、通知，以及各个司法阶段的法律文书，包括但不限于仲

裁或诉讼各审判阶段、强制执行以及督促程序的传票、通知或其它文件。本条约定不应影响本合同当事人一方以法律允许的其它方式送达上述传票、通知或其它文件的权利。

#### 二十四、合同订立地点

本合同订立地点：深圳市。

#### 二十五、附则

1、本合同一式拾肆份，甲方执陆份，代建方执肆份，乙方执肆份，具有同等法律效力。

2、本合同如有未尽事宜，由各方共同协商，签订补充协议，补充协议与本合同具有同等效力，且改动部分以补充协议为准。

附件 1：技术文件

附件 2：报价书

附件 3：履约保函范本

附件 4：预付款保函范本

附件 5：付款保函范本

甲方：招商银行股份有限公司

法定代表人或授权代表：

代建方：华夏幸福基业股份有限公司

法定代表人或授权代表：

乙方：

法定代表人或授权代表：

招商银行总部大厦项目石材供应（标段一）

技术要求

目录

1. 强制性要求 ..... 3

2. 材料要求 ..... 3

    2.1 招标产品名称 ..... 3

    2.2 原材料主材 ..... 3

    2.3 招标产品品质 ..... 3

    2.4 招标产品厚度 ..... 4

3. 工作内容 ..... 4

    3.1 图纸深化 ..... 4

    3.2 石材供应商驻施工现场 ..... 4

    3.3 招标产品加工要求 ..... 5

    3.4 石材厂的验收 ..... 6

    3.5 到场验收及移交 ..... 6

    3.6 石材顾问 ..... 7

4. 投标时所需资料 ..... 7

5. 样板 ..... 7

6. 供货计划 ..... 8

7. 监造与检查 ..... 9

8. 安装指导与施工配合 ..... 10

9. 产品的技术要求 ..... 10

10. 招标产品外观质量要求 ..... 11

11. 单一招标产品板块加工允许误差 ..... 12

12. 招标产品防护剂及防护要求 ..... 13

13.包装和运输要求 ..... 14

14 培训要求 ..... 16

15. 施工配合要求 ..... 16

    15.1 售前服务 ..... 16

    15.2 售中服务 ..... 16

    15.3 售后服务 ..... 16



## 1. 强制性要求

投标人提供的材料质量标准必须符合设计图纸要求和中华人民共和国及当地有关主管部门关于此类产品的规范、标准及行业标准，主要包括但不限于：

- GB/T19766—2016 《天然大理石建筑板材》
- GB/T18601-2016 《天然花岗石建筑板材》
- JC518-93 《天然石材放射防护分类控制标准》
- GB 6566—2010 《建筑材料放射性核素限量》
- GB 18583—2020 《室内装饰装修材料 胶粘剂中有害物质限量》
- GB50300-2013 《建筑工程施工质量验收统一标准》
- GB50210-2018 《建筑装饰装修工程施工及验收规范》
- GB50327-2019 《住宅装饰装修工程施工规范》
- GB 50325-2020 《民用建筑工程室内环境污染控制规范》
- 《工程建设标准强制性条文》 2013 年版
- JC/T 2113-2012 《普通装饰用铝蜂窝复合板》

如上述规范有调整或更新，应以最新版次规定为准。

## 2. 材料要求

### 2.1 招标产品名称

（详见设计样品）

### 2.2 原材料主材

所有同品种荒料应出产于同一个矿脉，并在开采后按荒料劈裂顺序编号，中标人负责向招标人提供编号档案和大小规格来源之证明文件。

### 2.3 招标产品品质

---

达到 GB/T18601-2016 《天然花岗石建筑板材》、GB/T19766—2016《天然大理石建筑板材》中 A 类板（优等品）质量标准。招标人在发招标文件的同时向投标人展示产品实物样板，投标人在回标时提供投标产品的实物样板，此样板的外观、颜色应与招标人的实物样板接近或基本相同。石材供应商应保证所供石材在正常施工安装后不出现裂纹、返碱、色差变大等现象发生，石材供应商应向精装修承包人就所供石材安装及保护方面的进行详尽的技术交底，避免发生非正常的损坏。

## 2.4 招标产品厚度

地面石材 20mm厚及以上，详见物料书。

## 3. 工作内容

### 3.1 采购范围

室外园林景观与 T1栋层间花园，石材品种包含：津巴布韦黑、滨州青（挡土石）、华尔道夫灰等，具体以图纸清单为准。

### 3.1 图纸深化

1) 招标人提供的图纸已标明了石材的规格尺寸，该规格尺寸仅作尺寸示意及指导用，石材供应商需到现场配合精装修承包商进行放样、测量、石材深化（排版）图，最后形成石材生产加工图。精装修承包商需复核、确认石材供应商的石材深化（排版）图，报经招标人、精装修承包商书面批准后方可按深化（排版）图下料生产（合同单价将不调整）。

2) 室外范围大理石，石材供应商须扫描石材大板，根据图纸尺寸提供高清扫描排版图。

### 3.2 石材供应商驻施工现场



石材供应商必须安排不得少于 3 人常驻施工现场（每个月不少于 22 个工作日），其中图纸深化和放样测量技术人员 1 人、跟单员 1 人、石材售后 1 人（石材第一批大货到场前入驻）。图纸深化和放样测量技术人员负责配合前期的放线石材下单及核对；跟单员跟进监控石材厂石材生产进度、质量及供应到场进度情况，并将石材分配情况对精装修承包商进行交底，对于到货的石材进行辨识、分类、清点和统计，及对补货下单；石材售后人员指导精装修承包商现场石材安装、安装配合、售后管理等工作。

### 3.3 招标产品加工要求

1) 石材供应商接到供应通知后，须在规定的时间内完成石材荒料或大板的储备工作。储备够项目所需的石材荒料或大板的总量 50% 以上，6 个月内备足所有用料，且石材荒料或大板的品质能达到招标人的要求；如若备料超时严重，招标人可直接将标段部分或全部石材供应移交至其它石材供应商供应；如若极不配合备料，招标人可直接将石材供应商清退出场。

2) 荒料切割大板，需通知招标人进行挑选，挑选出每批下料单所需的合格大板，方可进行下一步加工生产（若是直接采购大板，招标人与石材供应商一起在订购前挑选大板）。

3) 石材必须按招标人、监理人、精装修承包商与石材供应商四方会签版下单供应计划，进行统一加工制造，积极配合招标人驻石材厂人员生产供货要求及监督，积极配合招标人定期至石材厂验收检查石材质量要求；

4) 根据图纸要求，对于产品加工过程中涉及的加工项目（包括但不限于切割、磨边、倒角、粘接、开槽、造型、定厚、拉 V 字缝、刷防护液等），其加工费包含在产品单价中；

5) 所有石材阳角部位，相邻的两块石材任意一块的宽度 $\leq 400\text{mm}$ 时，必须与另一块采用45度对碰粘接为整体；

6) 所有外露（可视）石材面，如无特殊说明，均应进行抛（哑）光处理（抛光度按设计要求，且抛光应在工厂完成）；

7) 所有石材做法中应包括规格板的表面处理（包括但不限于抛光面、雅光面、温润面、火烧面、波纹面）。

8) 验收标准：满足招标样板的要求，且所有石材不允许有崩边、掉角、凹坑、裂纹、断裂修复过的情况，否则将视为不合格品，并拒绝装箱发货。石材要求色泽均匀一致、结构紧密、不松散、无裂痕、无明显色差、表面效果以招标人样板为准。

### 3.4 石材厂的验收

在石材厂对石材进行验收必须是整套验收，要求石材供应商必须提供足够大的（单一整体排版场地面积不小于 $1000\text{ m}^2$ ）排版场地，并提前一天进行有序排版，便于招标人、监理人、精装修承包商及石材供应商现场检查验收。

### 3.5 到场验收及移交

1) 石材运送至工地指定位置后需进行全数开箱并检验，由招标人、监理人、精装修承包商及石材供应商四方共同验收，确认石材数量准确、无运输过程导致断裂等情况，对验收通过的石材，四方进行汇签交货单并将石材移交至精装修承包商，并由石材供应商分类堆码整齐，对验收不通过部分（错发、丢失及损坏），必须返厂重新加工生产并按计划及要求再次送货。

2) 所有石材在运送、储存期间，应采取正确的保护设施，以确保有关石材在任何情况下不受破损；所有石材在移交精装修承包商前造成的任何损坏、损失、



缺少均由石材供应商负全部责任；石材移交精装修承包商后造成的任何损坏损失缺少由精装修承包商负全部责任。

3) 所有石材包装箱等垃圾必须按总包或精装修承包商指定的位置临时存放，由精装修承包商统一清理出场。禁止将石材包装箱等垃圾堆放于施工现场。

### 3.6 石材顾问

石材顾问需对招商银行 LOGO 石材的尺寸、摆放位置提出专业意见，石材顾问的选择需经甲方、代建同意后录用。

## 4. 投标时所需资料

1) 投标人及制造商通过 ISO9001:2000 质量管理体系认证证书及 ISO14001 环境管理体系认证、中国环境标志产品认证证书等相关资质，则应提供其证书（复印件）；

2) 石材供应商在深圳的工程记录、生产产量文件；

3) 石材供应商投标时需提供初步的石材供应计划及确保工期的保障计划；

4) 石材供应商需提供计划用于本项目的石材加工排版场地、石材荒料；

5) 大板、成品的存放场地的详细资料（工厂地址、工厂平面图、排版场地平面图及面积）；

6) 石材供应商需提供计划用于本项目的机器设备详细描述（产地、型号、量）；

7) 负责完成这项工程人员个人业务履历，包括职称、职位及简单的个人情况；

8) 投标单位需提供石材之来源的详细描述（石材的材质和产地）。

## 5. 样板

---

1) 用于本工程之石材及相关材料在使用前必须得到招商银行（即“招标人”）的书面认可；

2) 本项目贯彻样板先行的原则，在招标前，各石材供应商投标单位需按样板清单，提供石材样板并送至招标人指定地点，并按招标人要求摆放。经招标人、设计师书面确认合格后，方可参与商务标报价，请于规定时间内提供石材样板，初次提供样板不合格者允许规定期限内更换至合格，逾期未提供合格样板者将不允许参与商务标投标；

3) 被认可的石材样板要保存在施工现场作为今后工程的标准，并拍照附于中标合同中。实体样板 200\*200mm大小的样版，并提供对应的大板图片（含大板图片电子版 JPG 格式和彩色纸质形式并需装订成册）；

4) 石材供应商应提供复试的工程样品物理性能检测控制指标，并于生产及施工安装期间提供现场质量的监控标准。

## 6. 供货计划

1) 石材开始供应时间：2024 年 12 月 30 日、石材结束供应时间：2025 年 4 月 30 日；具体供应节点以会签下单的供应计划为准。

2) 石材供应商应提前做好准备，在下发下单通知后迅速将荒料（或大板）储备到石材加工厂内，并加工好大板。石材加工厂保证在接到招标人的通知 20 天内，按招标人指示的数量、部位、规格将成品板发送到现场；

3) 石材供应商接到下单通知后 5 个工作日内进场，进场后提前与精装修承包商配合绘制石材加工深化（排版）图及制作石材大货样板间等；

4) 石材供应商必须按合同招标人、代建方、精装修承包商及石材供应商会签下单的供应计划按时供应大货石材到场并送至指定位置，如若超时未完成，将



进行违约处罚；如若供应超时严重，招标人有权将部分或全部石材供应移交至其它石材供应商供应，费用可按实际发生量的 1.5 倍从原石材供应商合同款中扣除；如若供应超时更为严重并开始影响项目工程整体工期，招标人可直接将石材供应商清退出场并进行索赔；

5) 石材供应商须配合精装修承包商的供货要求。石材供应商应充分考虑工厂因各种假期、环保检查对石材生产周期的影响，确保每批次到货时间与数量满足精装修施工工期要求；

6) 石材供应商应充分考虑全部石材从下发通知—原材料采购—荒料加工—切割—吊运—大板加工—表面处理—桥切—工艺加工—防护—排版试拼—过程检查—包装—陆运到工地—搬运至招标人指定位置并堆码及开箱检验等全过程中所需要的各种费用；

8) 石材供应商需提供明确的材料运输方式（水运、陆运），包括从工厂到工地的每一环节；

9) 请各石材供应商另外填报补货的需要的周期，即从招标人发出书面指令要求石材供应商补货到该批货物到达工地的时间，所有补货石材供应商按照从供应大板（非二次加工板）进行考虑。

## **7. 监造与检查**

1) 在产品制造期间，招标人、监理人、精装修承包商将派驻专门人员到石材厂进行监造，在监造期间，石材供应商有责任提供有关产品包括各种数据，产品结构图和部件图的详细中文资料。但招标人、监理人、精装修承包商的监造并不解除或减少石材供应商对所有产品在制造质量上应负的全部责任；

2) 石材生产和加工期间招标人、监理人、精装修承包商会派专门人员（每



个石材厂 1-2 人) 到石材厂驻场全程监督检查石材的生产、加工质量以及工期进度,并填制每日检查记录表;

3) 招标人、监理人、精装修承包商代表如果发现石材供应商在加工生产过程中有违背国家法规、技术要求中的规定时,有权违约处罚;

## 8. 安装指导与施工配合

1) 石材承包商的驻场人员必须服从总承包商、精装修承包商、监理人、招标人的管理;

2) 石材供应商需配合精装修工程总体工程进度,且需要配合完成精装修工程主要过程节点;

## 9. 产品的技术要求

1) 本项目具体方案参见相关图纸;

2) 石材厚度:墙面石材的厚度要求 $\geq 25\text{mm}$ ,地面石材的厚度要求 $\geq 20\text{mm}$ ;

3) 石材供应商应需采取必要的措施保证此等规格的石材在运输、安装及正常状态下的安全。

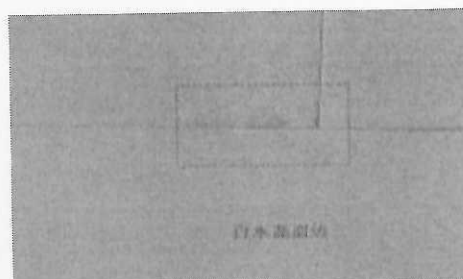
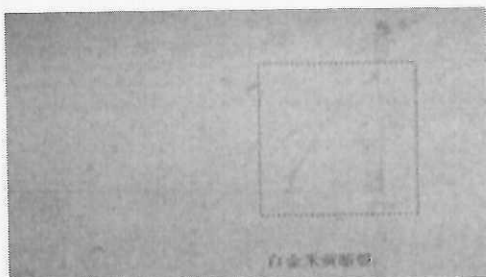
4) 石材质量等级必须达到 GB/T18601-2016《天然花岗石建筑板材》、GB/T19766-2016《天然大理石建筑板材》优等品(A)及 GB 6566-2010 标准中对放射性水平 A 级的规定。进场时必须提供石材的放射性测试数值,保证其符合天然石材产品放射防护分类控制标准,满足环保要求;

5) 进场时必须提供石材的环保监测报告、物理特性检测报告、冻融检测报告,包括外观尺寸偏差、抛光度、水饱和度、弯曲强度、体积、密度、耐磨性、耐酸碱性、挂装系统强度等;

6) 石材选材:石材均采用(优等品)A级,其选料应严格参照样品,特别

要注意石材的色泽及纹理（参照设计要求及设计样板）；

7) 有石材表面应洁净、无污染、无缺损和裂痕，无明显色差。不得有以下情况出现。



#### 8) 石材复合之蜂窝铝板

a. 蜂窝复合板表面铝板至少为 3003H24 或以上铝合金；

b. 采用耐候性能优异的氟碳树脂涂层（PVDF），氟碳树脂含量不应低于 70%，或具有更高性能的涂层系统；

c. 要求表面氟碳辊涂处理，膜厚 $\geq 25\mu\text{m}$ ，表面高光（光泽度 $\geq 70\%$ ），颜色与高光效果均以最终确认的色板为准。背板采用聚酯烤漆处理，膜厚 $\geq 7\mu\text{m}$ ；

d. 蜂窝芯铝箔厚度不低于 0.08mm，正六边形蜂窝边长不大于 8mm；蜂窝铝面板与蜂窝铝背板厚度不低于 1mm；蜂窝铝箔粘结、复合粘结胶水品牌明确为汉高；经过专业的防腐处理，且具有气压平衡孔。

### 10. 招标产品外观质量要求

1) 满足 GB/T18601-2016《天然花岗石建筑板材》、GB/T19766—2016《天然大理石建筑板材》中 A 类板的技术要求。色调与花纹协调，无突然变化，表面平整，边缘整齐，棱角无损伤，无隐伤、风化等缺陷，表面光泽度达到国家及行业规定，板材表面不允许出现裂纹。

2) 本工程石材表面处理方式由设计单位确定。根据实际情况，招标人可要求对石材供货商的石材矿山须进行实地考察，以确保材质、颜色、数量满足需要。一旦确定石材品质、颜色、数量及矿山，招标人必须看到能保证货源的相关资料。

11. 单一招标产品板块加工允许误差

须满足 GB/T18601-2016《天然花岗石建筑板材》、GB/T19766—2016《天然大理石建筑板材》中 A 类规格板的技术要求，具体如下：

长度与宽度允许误差：0—1mm

精深允许误差：0.5mm

对角线性允许误差：±1mm

厚度允许误差：±1mm

平面度允许公差：0.5mm

不能满足上述要求的石材不得进场。

圆弧板的尺寸偏差（单位为毫米）

项目		技术指标
弦长		0-1.0
高度		0-1.0
壁厚		≥20

圆弧板直线度与轮廓度偏差（单位为毫米）

项目		技术指标
直线度（按板材高度）	≤800	0.6
	≥800	0.8



线条轮廓	0.8
------	-----

12. 招标产品防护剂及防护要求

1) 石材涂刷五面防护（两遍涂刷、横竖交错各一遍，间隔半小时以上），投标人须使用以下防护剂进口品牌型号：（意大利 FILA-MP90 ECO XTREME、德国雅科美-纳米保护剂、德国思诺-1400 花岗石专用保护剂）等同档次进行油性防护；石材背面须使用以下防护剂品牌型号：（意大利 FILA-PW10 水基密封剂、德国雅科美-底部密封剂 2015、德国思诺-1600 防水斑隔离剂）等同档次进行防护。要求防护剂必须使用指定品牌正品，石材供应商需出具相关证明文件；石材防护前必须将石材清理干净并彻底晾干或烘干，采用涂刷防护时必须保证达到防护效果；

2) 石材防护剂的要求

项目	要求
环保要求	提供的防护剂必须是环保健康型（PH 值中性），适合室内使用的，要求提供相关的国内与国外(进口产品要提供)动物口毒，皮毒或产品重金属化学含量实验检测报告。
防护表面要求	要求做过防护的石材表面不改变石材原有颜色，能极好的防止油污（如食用油、酱油等）、酸、碱腐蚀或污染。应做小样实验，并提供实验报告。
防护底面要求	要求做过防护的时候底面具有较好的抗水抗碱效果，并且不影响与水泥的粘结。应做小样实验，并提供粘结实验报告及标准，第一批石材及每批石材需做 1-2 块的现场浸水实验 24h，见相关石材规范
业绩要求	提供近三年来所完成的工程业绩清单（要求注明工程防护的平方数/面积

	数 )
其他要求	必须有自动烘干流水线

3) 石材防护处理后，石材须隔开摆放在干燥通风无尘的环境下养护 24 小时，然后才能包装，且养护期间不可见水；

4) 上述防护必须在工厂内进行，禁止在施工现场进行防护工作，如发现石材规格尺寸与现场实际情况不符，属于现场放样实测失误，必须运回工厂加工并重新做好防护，禁止现场加工；

5) 防护剂的使用，必须使石材具有良好的防滑性、粘结性、抗紫外性、抗冻融性和透气性等；

6) 上述防护材料必须采用水性防护剂（特殊石材品种除外），除涂刷石材防护剂外，严禁用溶剂型的化学清洁剂清洗石材。

**13.包装和运输要求**

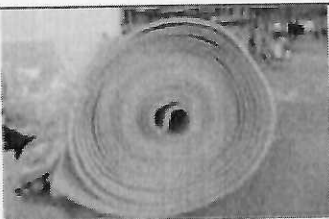
1) 必须符合 GB191-73《包装储运指示标志》的规定，包装箱及包装绳外必须有“向上”、“防潮”、“小心轻放”的指示标志；

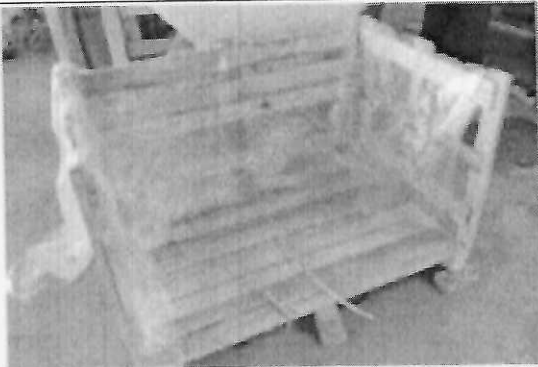

2) 一律采用出口标准包装箱（10cm×2cm 木条），箱底及四周分别垫足厚足够尺寸的塑料薄膜、15mm 厚珍珠棉、防水牛皮布；

3) 两片石材正面对正面为一组，两组石材之间垫 1-2mm 珍珠棉，以防靠伤，保护好锐角，小条板用胶带捆紧，对洁白易污染产品严禁用有色的塑料和草绳打捆。每箱货如有石材备板，则备板放在最外侧保证开箱先取备板存放，在箱体的正面和顶面放置同表面一样大的 15mm 厚珍珠棉块，然后用透明胶带将珍珠棉固定好，最后再用透明的保鲜膜将整个木箱缠绕起来以防雨防潮；

4) 用塑钢带固定好木箱，务求牢固可靠，谨防松动。箱体表面必须印有装箱清单，方便到场分类。最后在每个木箱板上钉上塑封的箱内石材清单、对应图纸、预排照片、且要保证清晰；

5) 运输方式由石材供应商自定。由于不适当包装或不适当装运而造成的货物在运输过程中有任何损失由石材供应商负责。石材供应商必须在招标人指定的期限内完成材料采购、加工制作并按使用位置运输至招标人建筑工地指定位置。

主要包装材料		
		
定制木箱组件	定制木箱	塑钢带
		
15mm 厚 EPE 珍珠棉垫层	防水 1-2mm 厚牛皮布	1-2mm 厚 EPE 珍珠棉隔层

包装箱组装方法及要求	
	
木箱三面铺垫防水塑料薄膜，预留长度足够遮挡剩余顶面及正面	铺垫 15mm厚 EPE 珍珠棉





## 14 培训要求

- 1) 中标人应负责对买方指定人员进行产品运行管理、维修保养等方面的培训，培训内容及方式双方商议，培训费用已包含在合同条款内；
- 2) 中标人应在到场验收合格 3 天内提供 3 套必要的资料（有电子版的应提供电子版）。至少包括以下内容：产品说明书、产品合格证、出厂检测报告、产品安装说明书，安装、使用和维修手册。

## 15. 施工配合要求

### 15.1 售前服务

在供货前需派专业工程师到工地现场进行放样、预排版及石材规格数量统计并提供技术咨询；

### 15.2 售中服务

详见 3.2

### 15.3 售后服务

- 1) 工程完工后定期回访，实行质量跟踪制，随时为石材保养过程中出现的难题提供技术服务，并长期储备工程所用品种荒料，以备更换与增补；

2) 常用备件要及时保障供应，全天 24 小时响应维修，产品出现故障后，中标人应在接到招标人通知后 2 小时内派专业维修人员到达现场，并及时采取有效的维修措施；

3) 在质量保修期内，中标人免费负责产品的保修。质量保修期后，提供 24 小时应急服务而不收取法定工作日和正常工作时间以外的附加费用；

4) 保修期内投标人应对出现质量问题的产品进行免费维修及更换（因不正当使用、不可抗拒力、人为破坏除外），否则招标人可另行派人维修、更换。费用由投标人负责（从质量保证金扣除以上款项）。

除非特别说明，本次招标所涉及的一切技术资料的量度和标准值一律使用法定计量单位。以上标准只是本次招标需要遵守的部分标准，投标人须完全按照国家及地方与本工程有关的全部标准执行，以上标准如有新版本颁布，则按照最新版本执行，若规范、标准及招标文件内的相关要求之间存在任何矛盾之处，均按高等级的标准和要求为准。若投标人对本文要求有任何疑义，应立即向招标人提出，由招标人做最终决定，否则视为接受。

---

CHENG CHUNG DESIGN (HK) LTD.

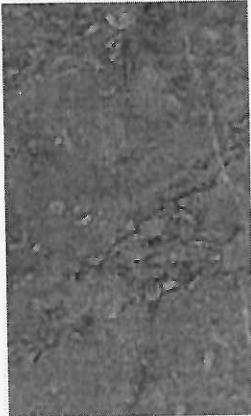
CHINA MERCHANTS BANK HEADQUARTERS  
BUILDING

招商銀行總部大廈

材料檔案

MATERIAL  
SPECIFICATION

Area 區域 : 屋顶花园, 种植池, 坐凳, 吧台, 茶几  
Finish 物料 : 华尔道夫大理石  
Date of Issue 發佈日期 : 2024-03.05  
Revision Date 修改日期 : 2025-03.05

編號 Item No.	供應商 Supplier	規格 Description	位置 Area
CA-601	見技術要求品牌表	华尔道夫大理石 Name(名稱):华尔道夫大理石 Number (編號): Size(尺寸): Thickness (厚度):20/40/50/100/300/400mm Finish (處理面): 啞面; Technical parameters (技術參數):	
樣板(不實際顏色) Sample (Not for Actual Color, Not to Scale)			
			

- Notes:
- Manufacturer must comply with CCD's FF&E Preamble. Materials should comply with all state and local codes and standards, along with all requirements listed in CCD FF&E General notes (Separate Attachment)  
所有材料應該符合當地規律和標準
  - Material must be contract quality and suitable for commercial use  
材料必須達到合同質量並符合商業用途
  - All materials should comply with all state and local codes and standards, along with all requirements listed in CCD FF&E General notes (Separate Attachment)  
所有材料應該符合當地規律和標準
  - Substitutions provided by contractors or manufacturers must submit 300mmx 300mm samples for designer's approval prior to purchase order or production  
承辦商或製造商必須提供所有選定材料之樣闆 300mmx 300mm 供設計師審核, 方可進行訂購或生產
  - Manufacturer must provide flame certificate to owner/purchaser at time order is shipped to the site  
承辦商或製造商必須提供所有選定材料之樣闆 300mmx 300mm 供設計師審核, 方可進行訂購或生產
  - Contractor to provide appropriate penetrating, non-yellowing sealer to resist stain, alcohol and water absorption  
承建商需提供適當的防滲透密封技術, 防止汙點和吸水率
  - Refer to construction document for dimensions, conditions and quantities required. Fabricator and/or installer must confirm the exact quantities required  
所有尺寸及數量由承建商核實, 詳情請參照施工檔



CHENG CHUNG DESIGN (HK) LTD.

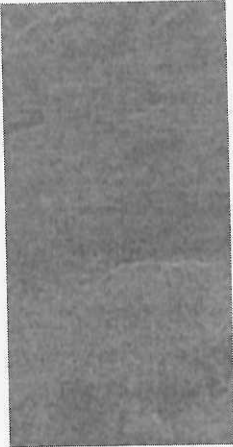
CHINA MERCHANTS BANK HEADQUARTERS  
BUILDING

招商銀行總部大廈

材料檔案

MATERIAL  
SPECIFICATION

Area 區域 : 屋顶花园, 种植池, 坐凳, 吧台, 茶几  
Finish 物料 : 华尔道夫大理石  
Date of Issue 發佈日期 : 2024-03.05  
Revision Date 修改日期 : 2025-03.05

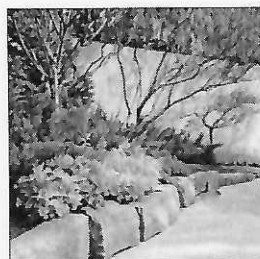
編號 Item No.	供應商 Supplier	規格 Description	位置 Area
CA-601	見技術要求品牌表	青石板 Name(名稱): 青石板 Number (編號): Size(尺寸): 1200X300X50mm Thickness (厚度):50mm Finish (處理面): 机切面 Technical parameters (技術參數):	
樣板(不實際顏色) Sample (Not for Actual Color, Not to Scale) 			

- Notes:
- Manufacturer must comply with CCD's FF&E Preamble. Materials should comply with all state and local codes and standards, along with all requirements listed in CCD FF&E General notes (Separate Attachment)  
所有材料應該符合當地規律和標準
  - Material must be contract quality and suitable for commercial use  
材料必須達到合同質量並符合商業用途
  - All materials should comply with all state and local codes and standards, along with all requirements listed in CCD FF&E General notes (Separate Attachment)  
所有材料應該符合當地規律和標準
  - Substitutions provided by contractors or manufacturers must submit 300mmx 300mm samples for designer's approval prior to purchase order or production  
承辦商或製造商必須提供所有選定材料之樣圖300mmx 300mm 供設計師審核, 方可進行訂購或生產
  - Manufacturer must provide flame certificate to owner/purchaser at time order is shipped to the site  
承辦商或製造商必須提供所有選定材料之樣圖300mmx 300mm 供設計師審核, 方可進行訂購或生產
  - Contractor to provide appropriate penetrating, non-yellowing sealer to resist stain, alcohol and water absorption  
承建商需提供適當的防滲透密封技術, 防止汙點和吸水率
  - Refer to construction document for dimensions, conditions and quantities required. Fabricator and/or installer must confirm the exact quantities required  
所有尺寸及數量由承建商核實, 詳情請參照施工檔

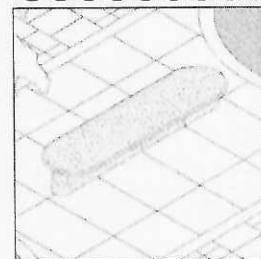
1997	1998	1999	2000	2001	2002	2003	2004	2005	2006	2007	2008	2009	2010	2011	2012	2013	2014	2015	2016	2017	2018	2019	2020	2021	2022	2023	2024	2025	2026	2027	2028	2029	2030	2031	2032	2033	2034	2035	2036	2037	2038	2039	2040	2041	2042	2043	2044	2045	2046	2047	2048	2049	2050	2051	2052	2053	2054	2055	2056	2057	2058	2059	2060	2061	2062	2063	2064	2065	2066	2067	2068	2069	2070	2071	2072	2073	2074	2075	2076	2077	2078	2079	2080	2081	2082	2083	2084	2085	2086	2087	2088	2089	2090	2091	2092	2093	2094	2095	2096	2097	2098	2099	2100	2101	2102	2103	2104	2105	2106	2107	2108	2109	2110	2111	2112	2113	2114	2115	2116	2117	2118	2119	2120	2121	2122	2123	2124	2125	2126	2127	2128	2129	2130	2131	2132	2133	2134	2135	2136	2137	2138	2139	2140	2141	2142	2143	2144	2145	2146	2147	2148	2149	2150	2151	2152	2153	2154	2155	2156	2157	2158	2159	2160	2161	2162	2163	2164	2165	2166	2167	2168	2169	2170	2171	2172	2173	2174	2175	2176	2177	2178	2179	2180	2181	2182	2183	2184	2185	2186	2187	2188	2189	2190	2191	2192	2193	2194	2195	2196	2197	2198	2199	2200	2201	2202	2203	2204	2205	2206	2207	2208	2209	2210	2211	2212	2213	2214	2215	2216	2217	2218	2219	2220	2221	2222	2223	2224	2225	2226	2227	2228	2229	2230	2231	2232	2233	2234	2235	2236	2237	2238	2239	2240	2241	2242	2243	2244	2245	2246	2247	2248	2249	2250	2251	2252	2253	2254	2255	2256	2257	2258	2259	2260	2261	2262	2263	2264	2265	2266	2267	2268	2269	2270	2271	2272	2273	2274	2275	2276	2277	2278	2279	2280	2281	2282	2283	2284	2285	2286	2287	2288	2289	2290	2291	2292	2293	2294	2295	2296	2297	2298	2299	2300	2301	2302	2303	2304	2305	2306	2307	2308	2309	2310	2311	2312	2313	2314	2315	2316	2317	2318	2319	2320	2321	2322	2323	2324	2325	2326	2327	2328	2329	2330	2331	2332	2333	2334	2335	2336	2337	2338	2339	2340	2341	2342	2343	2344	2345	2346	2347	2348	2349	2350	2351	2352	2353	2354	2355	2356	2357	2358	2359	2360	2361	2362	2363	2364	2365	2366	2367	2368	2369	2370	2371	2372	2373	2374	2375	2376	2377	2378	2379	2380	2381	2382	2383	2384	2385	2386	2387	2388	2389	2390	2391	2392	2393	2394	2395	2396	2397	2398	2399	2400	2401	2402	2403	2404	2405</
------	------	------	------	------	------	------	------	------	------	------	------	------	------	------	------	------	------	------	------	------	------	------	------	------	------	------	------	------	------	------	------	------	------	------	------	------	------	------	------	------	------	------	------	------	------	------	------	------	------	------	------	------	------	------	------	------	------	------	------	------	------	------	------	------	------	------	------	------	------	------	------	------	------	------	------	------	------	------	------	------	------	------	------	------	------	------	------	------	------	------	------	------	------	------	------	------	------	------	------	------	------	------	------	------	------	------	------	------	------	------	------	------	------	------	------	------	------	------	------	------	------	------	------	------	------	------	------	------	------	------	------	------	------	------	------	------	------	------	------	------	------	------	------	------	------	------	------	------	------	------	------	------	------	------	------	------	------	------	------	------	------	------	------	------	------	------	------	------	------	------	------	------	------	------	------	------	------	------	------	------	------	------	------	------	------	------	------	------	------	------	------	------	------	------	------	------	------	------	------	------	------	------	------	------	------	------	------	------	------	------	------	------	------	------	------	------	------	------	------	------	------	------	------	------	------	------	------	------	------	------	------	------	------	------	------	------	------	------	------	------	------	------	------	------	------	------	------	------	------	------	------	------	------	------	------	------	------	------	------	------	------	------	------	------	------	------	------	------	------	------	------	------	------	------	------	------	------	------	------	------	------	------	------	------	------	------	------	------	------	------	------	------	------	------	------	------	------	------	------	------	------	------	------	------	------	------	------	------	------	------	------	------	------	------	------	------	------	------	------	------	------	------	------	------	------	------	------	------	------	------	------	------	------	------	------	------	------	------	------	------	------	------	------	------	------	------	------	------	------	------	------	------	------	------	------	------	------	------	------	------	------	------	------	------	------	------	------	------	------	------	------	------	------	------	------	------	------	------	------	------	------	------	------	------	------	------	------	------	------	------	------	------	------	------	------	------	------	------	------	------	------	------	------	------	------	------	------	--------

注：所有火烧水洗面珍珠黑调整为火烧水冲面津巴布韦黑  
施工使用材料以甲方签名确认为准。

1. 消防车道及车辆范围铺地厚度需要80毫米厚，仅有行人道范围需要80毫米厚。
2. 全部石块均不少于100毫米，除比指定尺寸较大，经由设计师或甲方认可可按现场切割。
3. 所有花岗岩及大理石均需涂上保护液，出厂前均需做六面防护。
4. 石材规格或样板意向详见表格、大样或物料图。
5. 所有弧形石材需弧形定向切割。
6. 石材铺贴方式如无特殊说明时，均使用对缝密铺。
7. 石材规格尺寸误差值为 $\pm 1\text{mm}$ ，厚度误差值为 $\pm 1\text{mm}$ ，材料色泽度必须整体一致，达到95%以上。
8. 所有地样拼缝均按密铺垂挂样式，以不小于 $1.5\text{m} \times 1.5\text{m}$ 规格放样，经甲方及设计单位确认后方可施工。



适用于天台花园矮基  
尺寸: 815×200×400厚



南北地块界石坐落意向

北地塊瓷面: 1200×700×80厚 南地塊瓷面: 2600×700×80厚  
北地塊側石: 1020×500×500厚 南地塊側石: 700×300×700厚

[illegible]

报价一览表 (一)

项目名称: 招商银行股份有限公司大厦项目材料供应

投标人名称:

项目名称: 招商银行股份有限公司大厦项目石材供应																										
投标人名称:																										
序号	石材种类	表面处理	暂定工程量	规格型号	参考图例	厚度 (mm)	等级	单位	产地	投标产地	投标产地 运费	供货单价 (元)	大板价格	大板出材率 (%)	切割、排版费	磨边、倒角等 二次加工费	贴步费	包装费	运输、装卸费	其他	管理费	利润	税金	合计	备注	
1	津巴布韦黑	火烧水冲面	204	单块面积: 3㎡以内(含 1.3), 厚度: 1.3		20	A	m <sup>2</sup>	津巴布韦			664	350.00	83%	45.00		10.00	5.00	15.00	3.00	24.98	63.25	76.43	135,456.00		
2	津巴布韦黑	火烧水冲面	1089	单块面积: 3㎡以内(含 1.3), 厚度: 1.3		25	A	m <sup>2</sup>	津巴布韦			789	430.00	83%	45.00		10.00	5.00	10.00	3.00	29.55	77.71	90.78	899,221.00		
3	津巴布韦黑	火烧水冲面	551	单块面积: 3㎡以内(含 1.3), 厚度: 1.3		30	A	m <sup>2</sup>	津巴布韦			873	480.00	83%	45.00		10.00	5.00	12.00	3.00	32.67	86.75	100.46	481,023.00		
4	津巴布韦黑	火烧水冲面	100	单块面积: 3㎡以内(含 1.3), 厚度: 1.3		40	A	m <sup>2</sup>	津巴布韦			1,011	580.00	86%	50.00		10.00	5.00	13.00	3.00	37.77	101.16	116.27	1,011,000.00		
5	津巴布韦黑	火烧水冲面	100	单块面积: 3㎡以内(含 1.3), 厚度: 1.3		50	A	m <sup>2</sup>	津巴布韦			1,208	700.00	86%	55.00		10.00	5.00	15.00	3.00	45.10	122.09	138.99	1,200,000.00		
6	津巴布韦黑	火烧水冲面	226	单块面积: 3㎡以内(含 1.3), 厚度: 1.3		60	A	m <sup>2</sup>	津巴布韦			1,419	820.00	86%	70.00		10.00	5.00	18.00	3.00	52.87	143.02	163.21	320,694.00		
7	津巴布韦黑	火烧水冲面	10,811	单块面积: 3㎡以内(含 1.3), 厚度: 1.3		80	A	m <sup>2</sup>	津巴布韦			1,504	1,080.00	83%	80.00		10.00	5.00	20.00	3.00	70.96	195.18	219.09	2,077,454.00		
8	津巴布韦黑	火烧水冲面	100	单块面积: 3㎡以内(含 1.3), 厚度: 1.3		25	A	m <sup>2</sup>	津巴布韦			765	430.00	86%	45.00		10.00	5.00	10.00	3.00	28.65	75.00	87.96	76,500.00		
9	津巴布韦黑	火烧水冲面	20	单块面积: 3㎡以内(含 1.3), 厚度: 1.3		25	A	m <sup>2</sup>	津巴布韦			978	430.00	86%	45.00		10.00	5.00	10.00	3.00	37.65	75.00	112.53	19,560.00		
10	津巴布韦黑	火烧水冲面	35	1700*830mm门步(隔圈)		100	A	m <sup>2</sup>	津巴布韦			2,549	1,400.00	86%	100.00		150.00	10.00	5.00	20.00	3.00	95.60	244.19	293.27	89,215.00	
11	津巴布韦黑	火烧水冲面	409	600 (610) *1300mm 正 石		60	A	m	津巴布韦			1,434	830.00	86%	70.00		10.00	5.00	18.00	3.00	63.56	144.77	165.03	582,204.00		
12	津巴布韦黑	火烧水冲面	409	600 (610) *1300mm 正 石(宽边)		60	A	m	津巴布韦			1,612	830.00	86%	70.00		150.00	10.00	5.00	18.00	3.00	61.05	144.77	165.50	654,472.00	
13	津巴布韦黑	火烧水冲面	221	445*383mm宽边定制		80	A	m	津巴布韦			2,131	1150.00	86%	80.00		150.00	10.00	5.00	20.00	3.00	80.26	200.56	245.19	470,951.00	
14	津巴布韦黑	火烧水冲面	69	600 (610) *150mm 通 牙		150	A	m	津巴布韦			544	280.00	86%	60.00		10.00	5.00	8.00	3.00	20.56	48.84	62.53	37,536.00		
15	津巴布韦黑	火烧水冲面	69	600 (610) *150mm 通 牙(宽边)		150	A	m	津巴布韦			1,006	370.00	86%	100.00		230.00	10.00	5.00	8.00	3.00	39.31	64.53	115.71	69,414.00	
16	津巴布韦黑	火烧水冲面	694	800 (810) *150mm 通 牙		400	A	m	津巴布韦			544	280.00	86%	60.00		10.00	5.00	8.00	3.00	20.56	48.84	62.53	372,095.00		
17	津巴布韦黑	火烧水冲面	694	800 (810) *150mm 通 牙(宽边)		400	A	m	津巴布韦			1,006	370.00	86%	100.00		230.00	10.00	5.00	8.00	3.00	39.31	64.53	115.71	698,104.00	
18	津巴布韦黑	火烧水冲面	10	1200*450*30mm (生磨 背面)			A	m <sup>2</sup>	津巴布韦			820	446.00	86%	45.00		25.00	10.00	5.00	12.00	3.00	30.87	77.62	94.37	8,200.00	
19	津巴布韦黑	火烧水冲面	16	1200*700*80mm 磨石 (宽边)			A	m <sup>2</sup>	津巴布韦			2,322	1,045.00	86%	80.00		450.00	10.00	5.00	20.00	3.00	69.16	162.27	207.09	37,152.00	
20	津巴布韦黑	火烧水冲面	2	1020*500*500mm 磨石 (宽边)			A	m	津巴布韦			6,424	3,100.00	90%	200.00		1200.00	10.00	5.00	60.00	3.00	246.12	516.67	739.08	12,548.00	



报价一览表（一）

项目名称：湖南银行总部大厦项目石材采购														投标人名称：													
序号	石材种类	表面处理	暂定工程量	规格型号	参考图例	厚度 (mm)	等级	单位	产地	投标产地	投标产地 品牌名称	供应单价 (元)	其他费用										合计	备注			
													大理石材料 损耗率 (%)	切割、打磨费	磨边、倒角等 二次加工费	贴补费	包装费	运输、装卸 费	其他	管理费	利润	税金					
21	津巴布韦黑	火烧水冲面	6	800*450*30mm（火烧面）			A	m <sup>2</sup>	津巴布韦			788	445.00	90%	45.00	25.00	10.00	5.00	12.00	3.00	29.72	74.17	90.78	4,734.00			
22	津巴布韦黑	火烧水冲面	15	2800*700*80mm磨石， 表面定制（火烧）			A	m <sup>2</sup>	津巴布韦			2169	780.00	90%	150.00	650.00	10.00	5.00	20.00	3.00	85.23	130.00	249.59	32,535.00			
23	津巴布韦黑	火烧水冲面	16	700*300*700mm磨石， 表面定制（火烧）			A	块	津巴布韦			4,078	2280.00	90%	100.00	210.00	10.00	5.00	45.00	3.00	150.67	386.67	483.45	64,448.00			
24	哈尔滨大理石	光面/哑光面	17	单块面积1.3㎡以内（含 1.3）		20	A	m <sup>2</sup>	摩洛哥			857	450.00	80%	25.00	45.00	10.00	10.00	20.00	3.00	33.78	84.38	103.18	15,248.00			
25	哈尔滨大理石	光面/哑光面	10	单块面积1.3㎡以内（含 1.3）		30	A	m <sup>2</sup>	摩洛哥			1,310	680.00	80%	30.00	45.00	10.00	15.00	30.00	3.00	49.15	127.50	150.75	13,000.00			
26	哈尔滨大理石	光面/哑光面	2	单块面积1.3㎡以内（含 1.3）		40	A	m <sup>2</sup>	摩洛哥			1,764	930.00	80%	35.00	45.00	15.00	20.00	40.00	3.00	66.03	174.38	202.92	3,528.00			
27	哈尔滨大理石	光面/哑光面	53	单块面积1.3㎡以内（含 1.3）		50	A	m <sup>2</sup>	摩洛哥			2,078	1105.00	80%	38.00	45.00	15.00	25.00	50.00	3.00	77.71	207.19	229.09	110,134.00			
28	哈尔滨大理石	光面/哑光面	8	单块面积1.3㎡以内（含 1.3）		100	A	m <sup>2</sup>	摩洛哥			4,120	2250.00	80%	40.00	45.00	20.00	50.00	100.00	3.00	153.53	421.88	473.97	20,600.00			
29	哈尔滨大理石	光面/哑光面	95	立面，表面定制		20	A	m <sup>2</sup>	摩洛哥			1,237	550.00	80%	30.00	600.00	10.00	15.00	20.00	3.00	68.28	103.13	159.80	155,015.00			
30	哈尔滨大理石	光面/哑光面	184	立面，表面定制		50	A	m <sup>2</sup>	摩洛哥			2,847	1170.00	80%	35.00	600.00	15.00	25.00	50.00	3.00	106.53	219.38	327.52	523,946.00			
31	哈尔滨大理石	光面/哑光面	82	平面，表面定制		50	A	m <sup>2</sup>	摩洛哥			2,203	1000.00	80%	35.00	300.00	15.00	25.00	50.00	3.00	83.90	187.50	253.42	180,546.00			
32	哈尔滨大理石	光面/哑光面	4	混拼，定制拼花		50	A	m <sup>2</sup>	摩洛哥			2,144	1035.00	80%	35.00	200.00	15.00	25.00	50.00	3.00	81.09	194.06	246.60	8,576.00			
33	哈尔滨大理石	光面/哑光面	5	900*100mm线条		40	A	m	摩洛哥			204	75.00	80%	4.00	50.00	2.00	2.00	4.00	3.00	7.94	14.06	23.50	1,050.00			
34	哈尔滨大理石	光面/哑光面	20	900*100mm线条，表面 定制		40	A	m	摩洛哥			413	155.00	80%	8.00	100.00	4.00	4.00	8.00	3.00	16.04	29.06	47.56	8,250.00			
35	哈尔滨大理石	光面/哑光面	20	900*450mm异型加工		100	A	m	摩洛哥			2,056	940.00	80%	4.00	400.00	2.00	5.00	10.00	3.00	79.95	176.25	241.18	41,520.00			

报价一览表（一）

项目名称: 招商银行股份有限公司大厦项目石材供应																									投标人名称:	
序号	石材种类	表面处理	规格工程	规格型号	参考图例	厚度 (mm)	等级	单位	产地	规格产地	供货产地 (含税)	供货单价 (元)	大板价格	大板出材率 (%)	切割、排版费	磨边、倒角等二次加工费	防污费	包装费	运输、装卸费	其他	管理费	利润	税金	合计	备注	
36	花岗岩类	表面抛光	197	65*100mm规格磨边, 异形定制		300	A	m	福建省			1943	1030.00	80%	12.00	100.00	6.00	15.00	30.00	3.00	72.68	153.13	223.51	382,771.00		
37	花岗岩类	表面抛光	3	1000*1000mm异形定制		300	A	m	福建省			1943	1030.00	80%	12.00	100.00	6.00	15.00	30.00	3.00	72.68	153.13	223.51	5,625.00		
38	花岗岩类	表面抛光	13	800*150mm定制大型		400	A	m	福建省			3374	1200.00	80%	24.00	1000.00	12.00	30.00	60.00	3.00	131.45	225.00	388.11	43,665.00		
39	青石板	板切面	6	单块面积1.3㎡以内(含1.3)		50	A	m <sup>2</sup>	江西省			345	154.00	80%	45.00		10.00	5.00	8.00	3.00	13.18	28.88	39.72	2,070.00		
40	青石板	自然面	225	815*200mm柱上石		400	A	m	山西省			4055	2320.00	80%	45.00		10.00	5.00	40.00	3.00	150.15	435.00	466.46	912,375.00		
41	广东石英		26	1500*1700*1000mm (含LOGO雕刻及石材侧面费用)			A	m <sup>3</sup>	国产			28,395	15000.00	90%	1000.00	3000.00	300.00	5.00	500.00	3.00	1073.73	2500.00	3256.29	755,930.00		
42	泰山石		26	1500*1700*1000mm (含LOGO雕刻及石材侧面费用, 以广东石英单价作为基础单价)			A	m <sup>3</sup>	国产			28,395	15000.00	90%	1000.00	3000.00	300.00	5.00	500.00	3.00	1073.73	2500.00	3256.29	755,930.00		
43	雪浪石		26	1500*1700*1000mm (含LOGO雕刻及石材侧面费用, 以广东石英单价作为基础单价)			A	m <sup>3</sup>	国产			28,395	15000.00	90%	1000.00	3000.00	300.00	5.00	500.00	3.00	1073.73	2500.00	3256.29	755,930.00		
44			300	普通条 (施工费, 按照加工石材面积计算)				m <sup>2</sup>				124				90.00				3.00	4.65	13.50	12.89	37,200.00		
45			30	普通打 (施工费, 按照加工石材面积计算)				m <sup>2</sup>				177				130.00				3.00	6.65	19.50	18.15	5,310.00	25710661.70	
46	合计 (不含暂留金额)																						30,701,910.00			
47	暂留金额																							3,000,000.00		
48	总计																							33,701,910.00		

- 以上单价为含增值税价格，增值税率为13%。
- 请严格按照格式及要求填写报价，不得漏项和提供选择性报价。
- 请依据报价文件披露的信息以及条件对本项目进行整体报价，如果没有特别说明不予以接受的条件，且又没有特别说明另行收费及收费标准的，将视投标人的报价包含并接受所有招标文件列出的全部合同文本约定条款内容。
- 报价表中“说明”栏报价偏离情况“填写说明：如能按图产地要求提供相应石材并报价，填写“无偏离”，如无法按图产地或无法进行报价的，填写“有偏离”。
- 单位为“m”的石材长度按中心线长度计算。
- 广东石英、泰山石、雪浪石供应单价包含LOGO雕刻及石材侧面费用（对LOGO石材的尺寸、摆放位置提出专业意见）。
- 泰山石、雪浪石供应单价填写金额为与广东石英之间的差价，结算时按甲方选定的石材进行计算。

## 履约保函

编号：\_\_\_\_\_

致：招商银行股份有限公司

鉴于：云浮市华中石材实业有限公司（下称“被担保人”）与贵方签订了编号为2017-440300-47-03-088783028的合同（下称“合同”）。根据合同约定，被担保人因（填担保事项）需向贵方提交履约保函。

根据保函申请人\_\_\_\_\_的申请，我行（下称“保证人”）在此向贵方（下称“受益人”）开立不可撤销、担保金额累计不超过\_\_\_\_\_（币种）\_\_\_\_\_（大写）的履约保函（下称“本保函”）。

**一、本保函为独立保函，见索即付。**保证人承诺，在本保函有效期内收到受益人提交的索赔文件且符合本保函约定的，保证人将在收到索赔文件次日起十个工作日内在担保金额内向受益人付款。索赔文件约定如下：

1.经受益人有权签字人签字、加盖受益人公章的书面索赔声明正本，索赔声明须注明本保函编号并申明如下事实：

- （1）被担保人未履行合同；
- （2）被担保人的违约事实。

2.本保函正本原件。

3.索赔文件寄送地址为\_\_\_\_\_。

**二、保证人的担保责任/担保金额将随着被担保人的履约或保证人的赔付而相应递减。**



三、未经保证人书面同意，本保函不得转让、质押。

四、本保函一经开立即生效，于\_\_\_\_年\_\_月\_\_日保证人对公营业时间结束时失效（若该日为非银行营业时间，则以该日之前的最后一个银行营业日为准）。本保函失效后，受益人应立即将本保函正本原件退回保证人，但无论是否退回，本保函自失效日起均视为自动失效，保证人在本保函项下的保证责任和义务自动解除。

五、本保函适用中华人民共和国法律，受中华人民共和国法律管辖。在本保函履行期间，如发生争议，各当事人首先应协商解决。**协商不能解决的，应提交深圳国际仲裁院进行仲裁。**

保证人：\_\_\_\_\_

（银行签章）

有权签字人：

开具日期：

\_\_\_\_年\_\_\_\_月\_\_\_\_日

## 预付款保函

编号：\_\_\_\_\_

致：\_\_\_\_招商银行股份有限公司\_\_\_\_\_

鉴于：\_\_\_\_云浮市华中石材实业有限公司\_\_\_\_\_（下称“被担保人”）与贵方签订了编号为\_\_\_\_2017-440300-47-03-088783028\_\_\_\_\_的合同（下称“合同”）。根据合同约定，被担保人需向贵方提交一份预付款保函。

根据保函申请人\_\_\_\_云浮市华中石材实业有限公司\_\_\_\_\_的申请，我行（下称“保证人”）在此向贵方（下称“受益人”）开立不可撤销，担保金额累计不超过\_\_\_\_人民币\_\_\_\_（币种）\_\_\_\_（大写）的预付款保函（下称“本保函”）。

**一、本保函为独立保函，见索即付。**保证人承诺，在本保函有效期内收到受益人提交的索赔文件且符合本保函约定的，保证人将在收到索赔文件次日起十个工作日内在担保金额内向受益人付款。索赔文件约定如下：

1.经受益人有权签字人签字、加盖受益人公章的书面索赔声明正本，索赔声明须注明本保函编号并申明如下事实：

- （1）被担保人未履行合同约定；
- （2）被担保人的违约事实；
- （3）被担保人未退回受益人已支付的预付款。

2.本保函正本原件。

3.索赔文件寄送地址为\_\_\_\_\_。

二、保证人的担保责任/担保金额将随着被担保人的履约或保证人的赔付而相应递减。

三、未经保证人书面同意，本保函不得转让、质押。

四、本保函自被担保人收到受益人支付的按照合同约定的预付款之日起生效，于\_\_\_\_年\_\_月\_\_日\_\_保证人对公营业时间结束时失效（若该日为非银行营业时间，则以该日之前的最后一个银行营业日为准）。本保函失效后，受益人应立即将本保函正本原件退回保证人，但无论是否退回，本保函均自失效日起视为自动失效，保证人在本保函项下的保证责任和义务自动解除。

五、本保函适用中华人民共和国法律，受中华人民共和国法律管辖。在本保函履行期间，如发生争议，各当事人首先应协商解决。**协商不能解决的，应提交深圳国际仲裁院进行仲裁。**

保证人：\_\_\_\_\_  
(银行签章)

有权签字人：

开具日期：

\_\_\_\_年\_\_\_\_月\_\_\_\_日



## 付款保函

编号：\_\_\_\_\_

致：\_\_\_\_\_

鉴 于： 云 浮 市 华 中 石 材 实 业 有 限 公 司  
(下称“被担保人”)与 贵方于\_\_\_\_ 年\_\_\_\_ 月\_\_\_\_ 日签订了编号  
为\_\_\_\_\_的合同 (下称“合同”)。根据合同约定，被担  
保人应向贵方提交付款保函。

根据保函申请人\_\_\_\_\_的申请，我行(下称“保  
证人”)在此向贵方(下称“受益人”)开立担保金额累计不超过\_\_\_\_  
(币种)\_\_\_\_\_元(大写)的付款保函  
(下称“本保函”)。

一、保证人承诺，在本保函有效期内收到受益人提交的索赔文件  
且符合本保函约定的，保证人将在收到索赔文件次日起十个工作日内  
在担保金额内向受益人付款。索赔文件约定如下：

1.经受益人有权签字人签字、加盖受益人公章的书面索赔声明正  
本，索赔声明须注明本保函编号并申明如下事实：

(1) 被担保人未按合同约定支付相应款项。

(2) 被担保人的违约事实。

2.本保函正本原件。

3.为确保索赔文件的真实性，索赔文件须经受益人开户行确认签  
字、盖章真实、有效并经其提交保证人，寄送地址为\_\_\_\_\_。

二、保证人的担保责任/担保金额将随着被担保人的履约或保证  
人的赔付而相应递减。

**三、受益人将主合同项下债权转让第三人时需经保证人书面同意，否则保证人在本保函项下的担保责任自动解除。**

四、未经保证人书面同意，本保函不得转让、质押。

五、本保函一经开立即生效，于 \_\_\_\_年\_\_\_\_月\_\_\_\_日保证人对公营业时间结束时失效（若该日为非银行营业时间，则以该日之前的最后一个银行营业日为准）。本保函失效后，受益人应立即将本保函正本原件退回保证人，但无论是否退回，本保函均自失效日起视为自动失效，保证人在本保函项下的保证责任和义务自动解除。

六、本保函适用中华人民共和国法律，受中华人民共和国法律管辖。在本保函履行期间，如发生争议，各当事人首先应协商解决。**协商不能解决的，应提交深圳国际仲裁院进行仲裁。**

保证人：（银行签章）

有权签字人：

开具日期：

\_\_\_\_年\_\_\_\_月\_\_\_\_日

# 反商业贿赂承诺书

致招标人：招商银行股份有限公司

根据已收到的招商银行总部大厦项目石材供应（标段一）招标文件及答疑补遗文件等资料，在研究上述文件后我方决定参加本项目的投标，并且完全接受贵方招标文件及答疑补遗文件的所有内容，同时在廉政责任方面作出如下承诺：

如果我方中标，我方保证按招标文件及答疑补遗文件中规定的时间内按照下附件（反商业贿赂承诺书）向贵方出具反商业贿赂承诺书，并严格按照合同要求，遵守廉政建设各项规定，规范自身廉政行为，保证在投标及工程建设过程中不发生不廉洁行为。

我方若违反上述承诺，愿承担一切责任并接受有关处罚。

投标人（盖章）：

法定代表人或其授权代理人（签字）：

日期：



## 附：反商业贿赂承诺书

致招商银行股份有限公司（以下简称“招商银行”）：

为维护公平竞争的市场秩序，弘扬“质量为本，诚实守信，依法经营，互利共赢”的商业文化，保障采购与供应双方的根本利益，根据《中华人民共和国反不正当竞争法》、《关于禁止商业贿赂行为的暂行规定》等相关法规，本公司在与招商银行总行及其分支机构的采购与供应业务往来中，郑重做出以下承诺并严格遵守执行：

1、反对和抵制不正当商业竞争行为，严格遵照国家有关法规进行诚信经营。

2、反对商业贿赂。不得以任何方式（直接或间接）向招商银行或其员工及其关系人（指亲属及关系密切的朋友）提供任何商业贿赂。商业贿赂的行为包括但不限于：

（1）给付或收受财物，包括现金、有价证券和实物；

（2）以其他形态给付或收受利益或服务（如减免债务、提供担保、免费娱乐、旅游等财产性利益以及就学、荣誉、特殊待遇等非财产性利益）；

（3）账外暗中给予或收受回扣、佣金。

3、遵守回避原则。本公司员工若与招商银行员工存在应回避关系时，本公司将采取回避措施，



并提前如实告知招商银行。

4、本公司董事、监事、非上市公司股东、高级管理人员是招行员工直系亲属应如实告知招商银行。

5、尽量避免双方之间不必要的私人交往。

6、如招商银行或其员工及其关系人向本公司要求、暗示、直接或间接接受任何商业贿赂，或本公司发现其它竞争供应商有违反本承诺书约定的行为，本公司将及时向招商银行纪检机构如实举报并提供相关证据。

7、如本公司(包括所属员工)发生违反法规或本承诺书行为，招商银行有权解除与本公司之间的交易关系，不承担任何违约责任，同时本公司向招商银行赔偿因被侵害所产生的损失。

承诺单位(盖章):

法定代表人(或授权代理人)签字:

日

期:

年

月

日